

Snøhetta  Gran sentrum

# Mulighetsstudie Gran kommune

2021-22

An aerial photograph of a rural landscape. The scene is dominated by vibrant green fields, some of which are divided into smaller plots. Interspersed among the fields are dense, dark green forests. A small village or town is visible in the upper-middle section, with numerous buildings and a network of roads. The overall impression is one of a peaceful, agricultural setting. The word "GRAN" is overlaid in the center in a large, white, sans-serif font.

# GRAN



# Stedsutvikling i Gran

Mulighetsstudie  
Februar - April 2021











GRANSKUDET

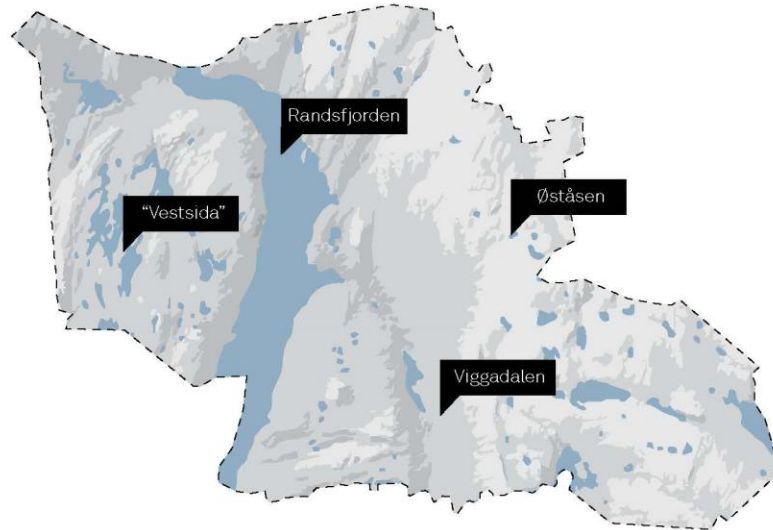
GRANBAR

INNOVASJONHUB

BRANNSTASJONEN

UNGDOMSHUS

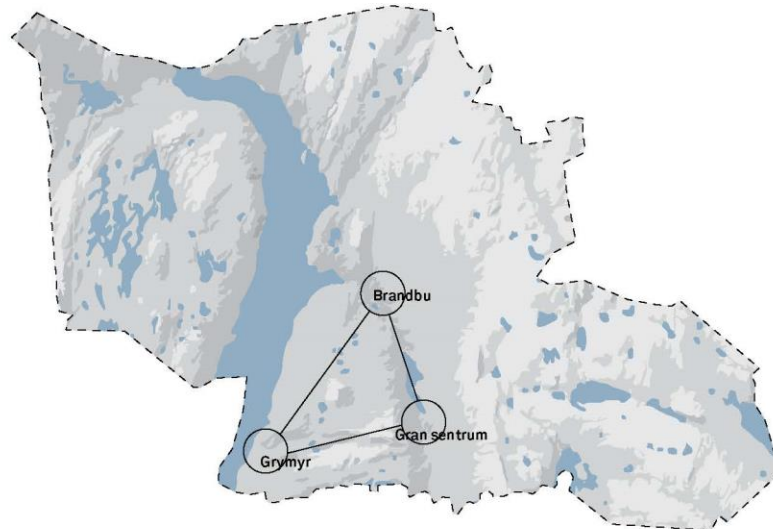
## Overordnet om Gran



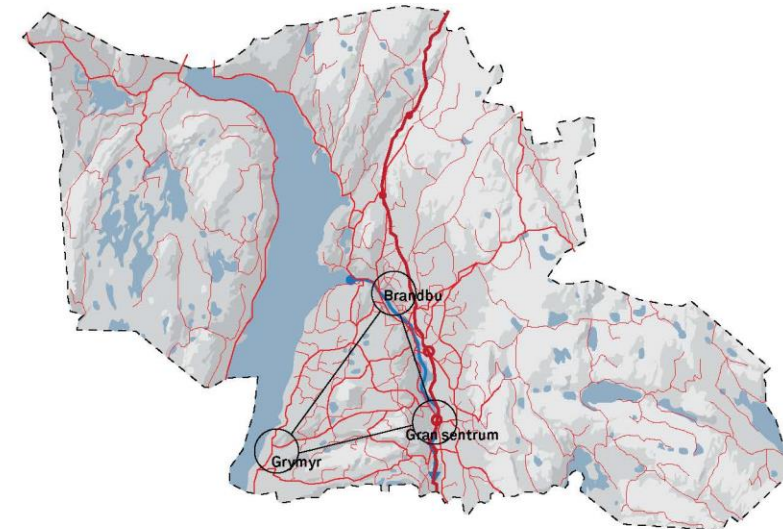
Grans kommunegrense med Randsfjorden, Viggadalen, Øståsen og Vestsida



Noen av tettstedene i kommunen med særlig fokus på Gran sentrum, Brandbu og Grymyr som eksempler for mulighetstudien



De tre stedene representerer universelle utfordringer som er overførbare til andre tettsteder i kommunen



Mobilitetsnettet illustrerer hvor finmasket kulturlandskapet på Gran er.

## Lekende målsetninger

Hvordan kan vi sikre samme kvalitet i tettstedene som det vi ser i kulturlandskapet?



Det vakre Hadelandske landskapet og den kjærlige foredlingen av kulturhistorien...



... kan overføres til tettstedene som i dag fremstår lite foredlet og lite identitetsskapende

Hvordan kan Gran foredle sine kvaliteter slik vi kjenner fra for eksempel Toscana?



Landskapet gir allerede de riktige assosiasjoner, men hvordan dyrkes tettstedene i Gran med samme kjærlighet...



... som en tett og attraktiv italiensk landsby

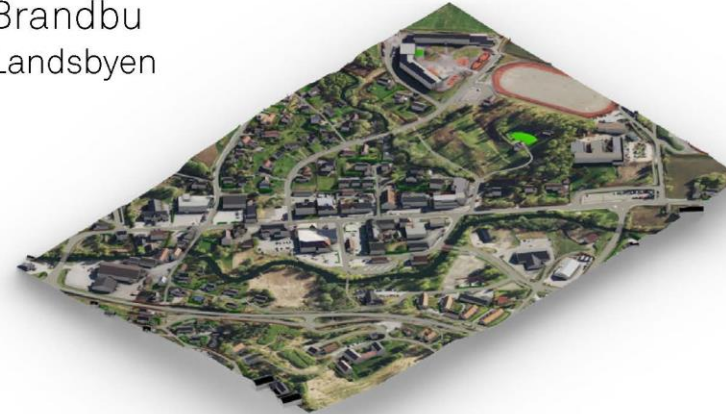
## Utvalgte tettsteder for mulighetstudien

Følgende steder ble utvalgt som fokusområder for mulighetstudien. De tre tettstedene representerer ulike forutsetninger i kompleksitet, kontekst og størrelse, men kan alle ha overførbare løsninger som kan ha relevans for Grans øvrige tettsteder.

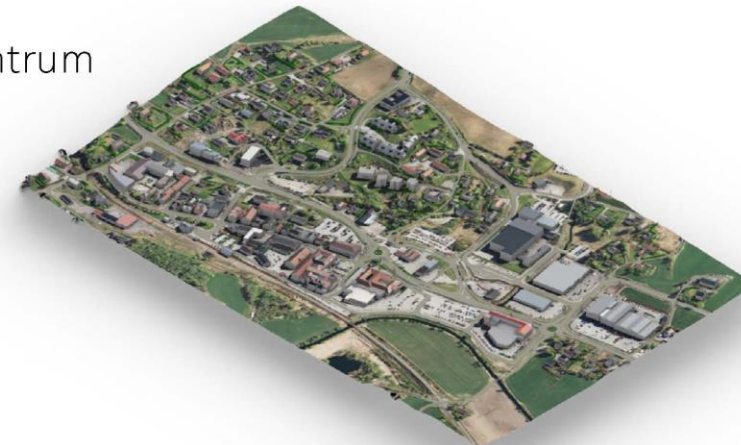
Grymyr  
Tettstedet



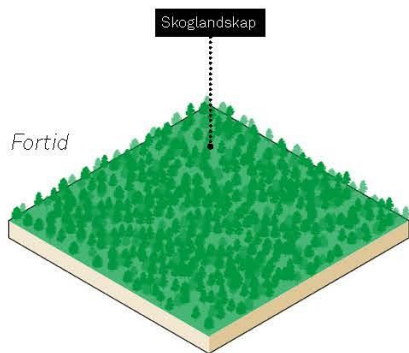
Brandbu  
Landsbyen



Gran sentrum  
Byen

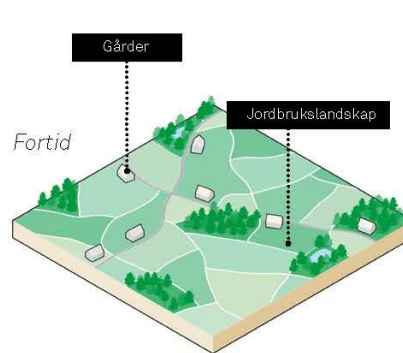


# Lappeteppe-strategi



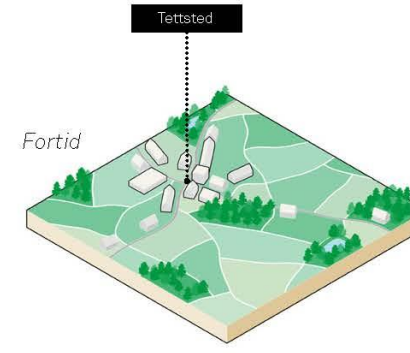
Det første landskapet

Uten menneskelig inngripen ville vi i det klassiske østlands-landskapet finne uendelige skogkleddede åser



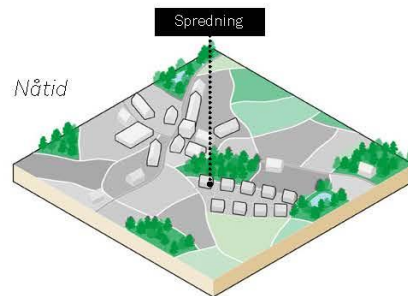
Kulturlandskapet gror frem

Etter menneskelig inngripen transformeres landskapet gjennom tusenvis av år til et jordbrukslandskap med gårder spredt rundt i landskapsrommet



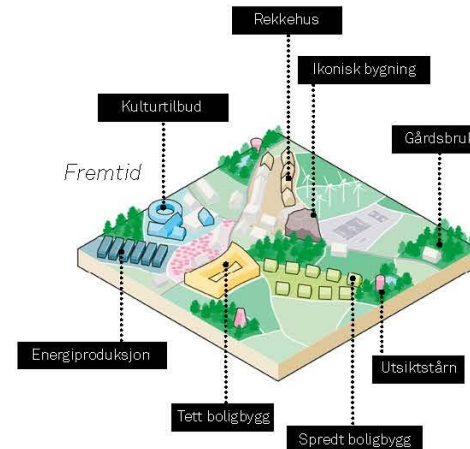
Tettstedene blir til

Tettstedsdannelser oppstår på bakgrunn av storgårder, handelsveier og stedlige lokale ressurser



Tettstedene vokser og spredningen begynner

I moderne tider har jordbrukslandskapet blitt mindre viktig og de siste femti årene har man hatt en stor vekst av boligområder og næringsarealer som er kraftig spredt ut over. Dette har bygd ned deler av kultur- og naturlandskapet.



Fremtidens vekst skjer i det allerede bebygde

En fremtidig utviklingsstrategi bør bruke samme metodikk, men ta utgangspunkt i å transformere de allerede bebygde områdene eller tilbakeføre de til grønne, produktive, mangfoldige og bærekraftige områder. Program og aktivitet kan oppta i seg en stor variasjon.

## Strategi og tre ulike konsept for organsiering



Gran sentrum

Konsept: "Stripa"



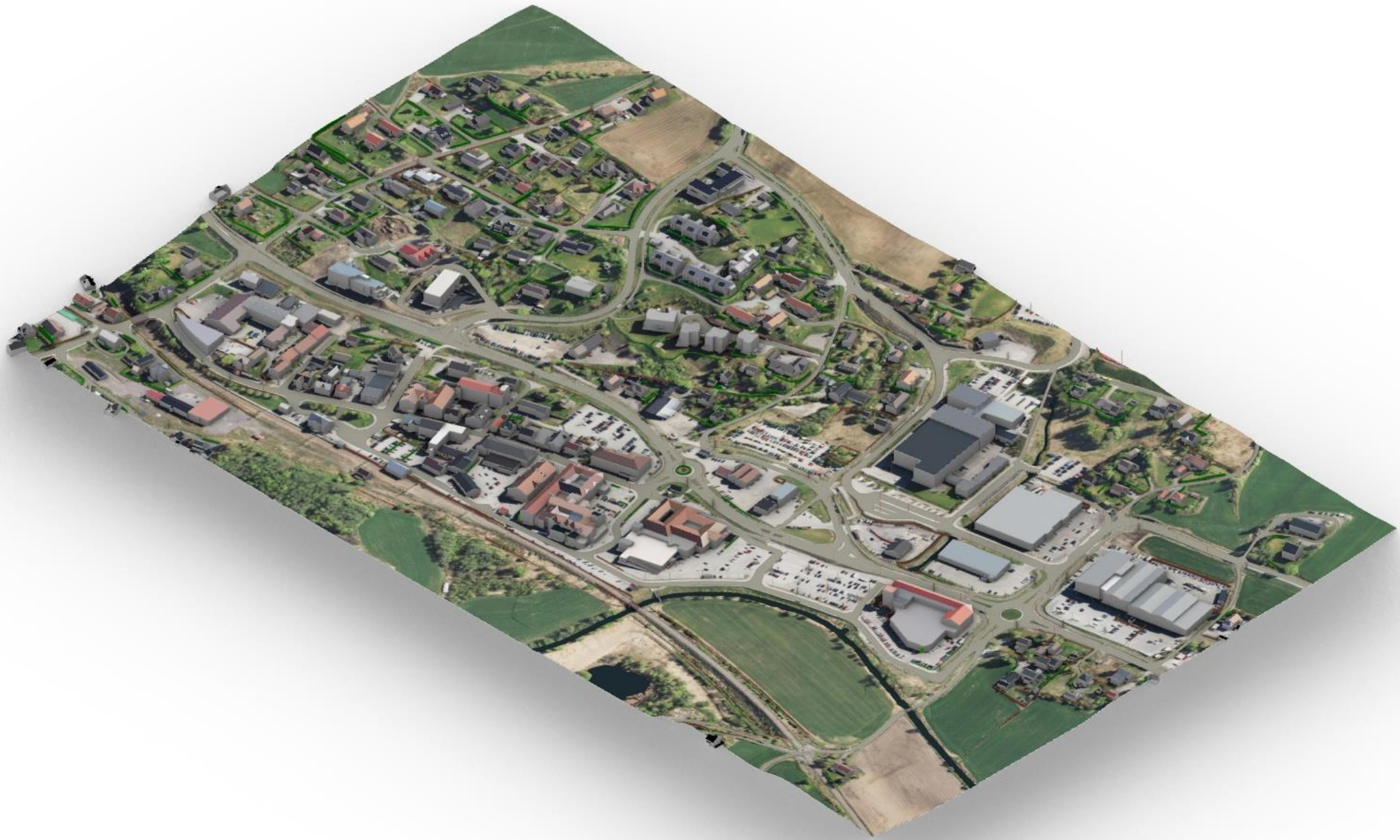
Brandbu

Konsept: "Ringer"



Grymyr

Konsept: "Krysset"

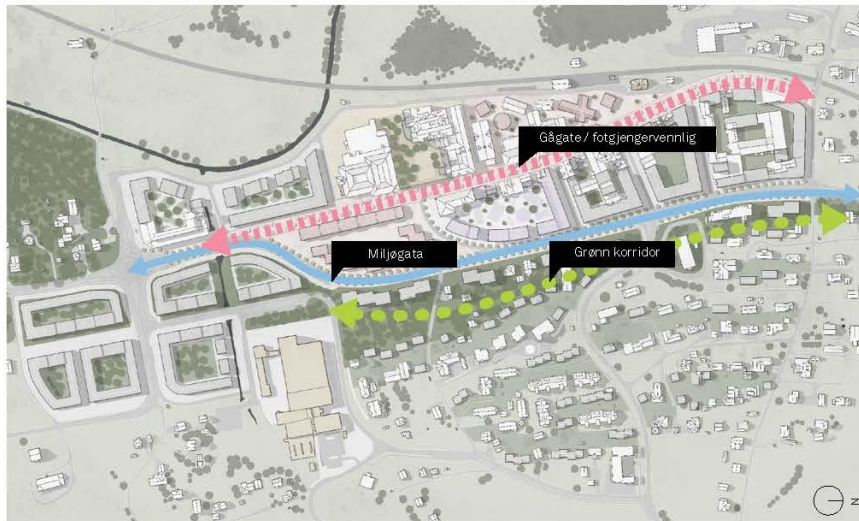


## Landskapsplan



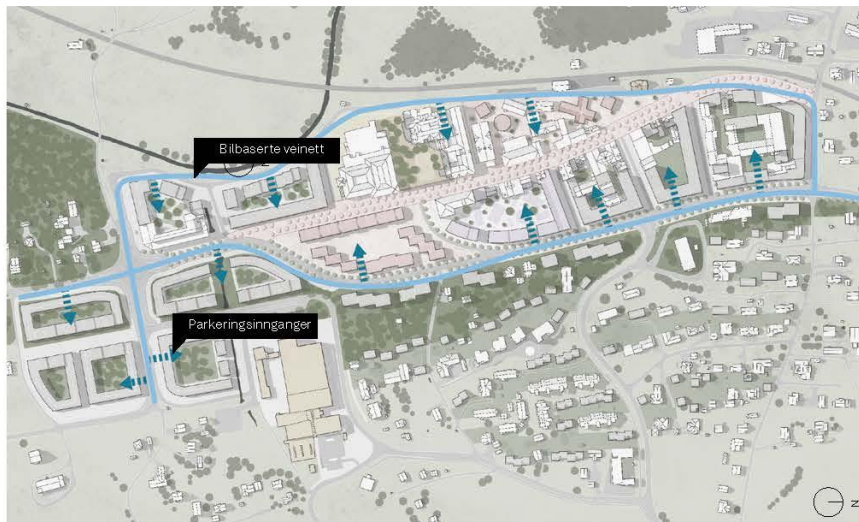
Landskapsplanen viser hvordan en strategi kan implementeres i Gran sentrum, og bør ikke leses som en løsning.

## Lineær utvikling



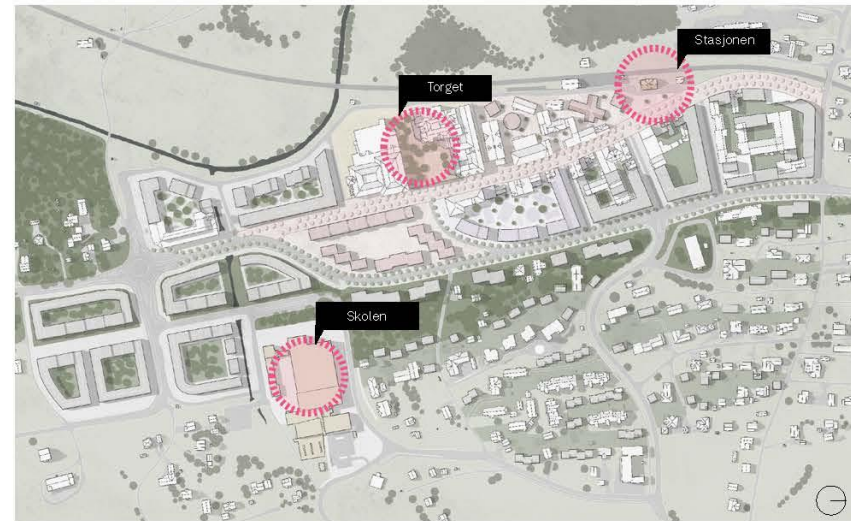
Etter linje- eller stripemodellen foreslår vi at det utvikles tydelige og ulike bevegelsesårer sør-nord. Storgata bør være så fotgjengervennlig som mulig. Miljøgata hensyntar mobilitet med sykkel og bil. Den grønne korridoren skaper et nødvendig rekreasjonsgrep og trekker omkringliggende landskap inn i sentrum.

## Parkering



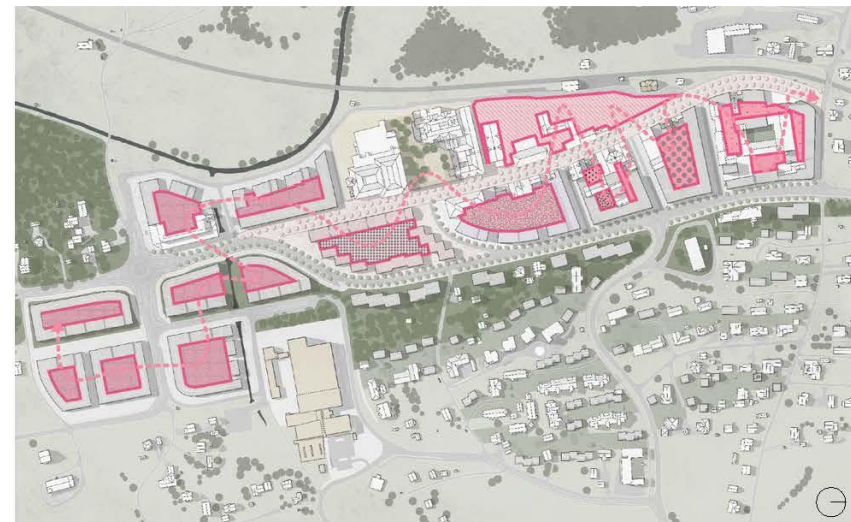
Parkeringsstrategien for Gran foreslås operert fra utsidene av sentrumskvartalene slik at gågate, bakgårder og grønn korridor kan utvikles uten hindring. I nye kvartaler bør parkering i dagen unngås.

## Viktige institusjoner



De viktigste institusjonene i sentrumsbildet bør tydeliggjøres i grepet. Det bør også være en strategi fra kommunens side å legge flere offentlige tilbud til sentrum og ikke utenfor.

## Bakgårdsrommene



Bakgårdsrommene bør ha forskjellig identitet og tilby program som skaper aktivitet og liv. Sett i sammenheng blir disse rommene en serie av spennende uterom- og mellomrom som gjør Gran sentrum til en unik totalopplevelse.

## Grep for Gran sentrum



Visualseringen viser hvordan en strategi kan implementeres i Gran sentrum, og bør ikke leses som en løsning.



Mulighetsstudie Gran kommune

2021-22

Mulighetsstudie Gran sentrum

2025

## INNHOLD

Intro

### DEL 1

Oppsummering fra forrige mulighetsstudie  
Om Gran i dag- våre analyser og funn  
Oppsummering konsept workshop

### DEL 2

Konsept  
Utviklingsstrategi  
Programmering og identitet  
Overordnet plan Gran  
Utvikling over tid  
Trafikksystem

### DEL 3

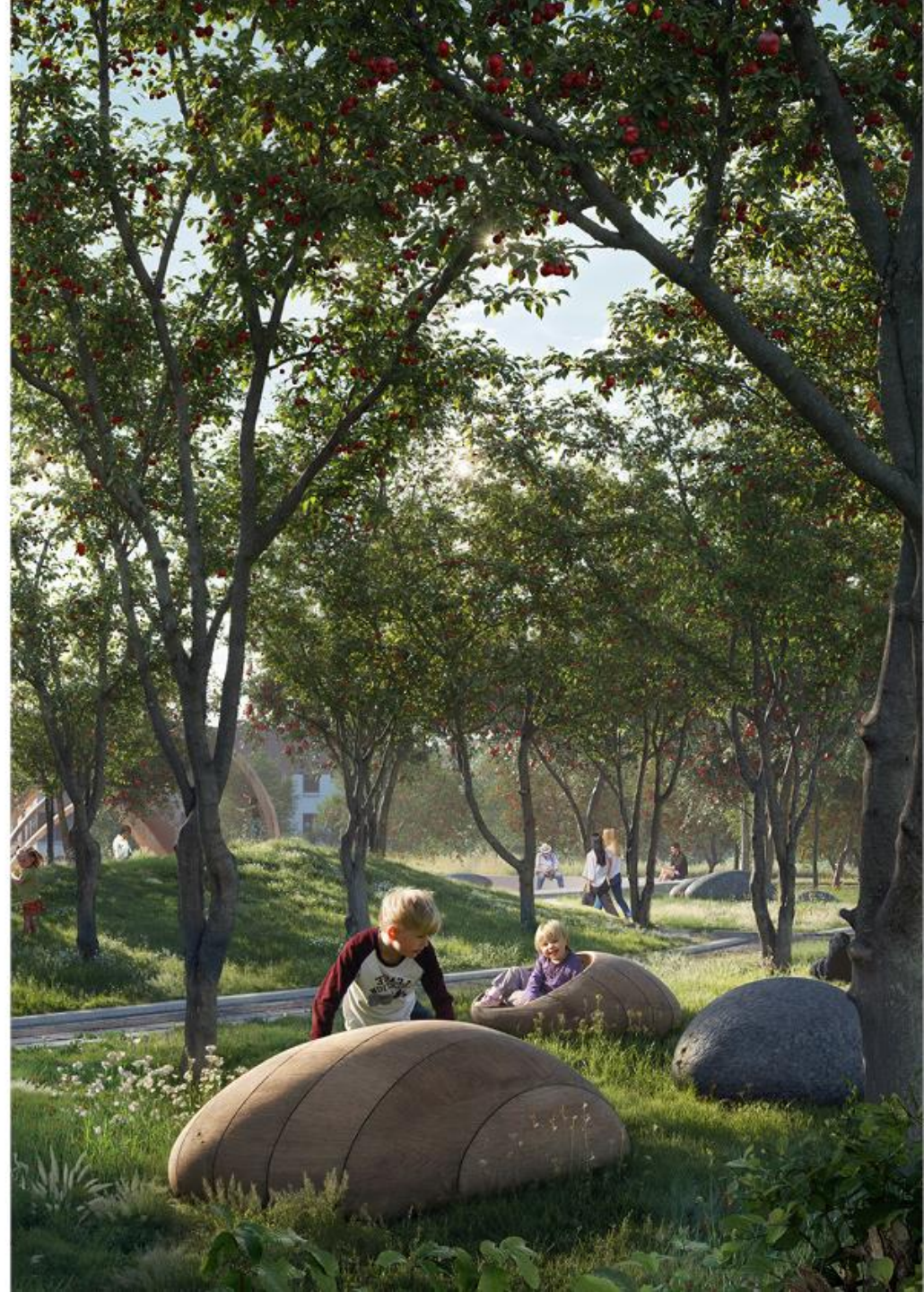
Torget  
Programmering og identitet  
Analyser  
Plan  
Scenarioer for bruk

### Parken

Programmering og identitet  
Analyser  
Plan  
Prosess

### Storgata

Trafikkløsning toveiskjøring  
Trafikkløsning enveiskjøring



# Team

Gran sentrum



Thea  
Landskapsarkitekt



Andreas  
Landskapsarkitekt



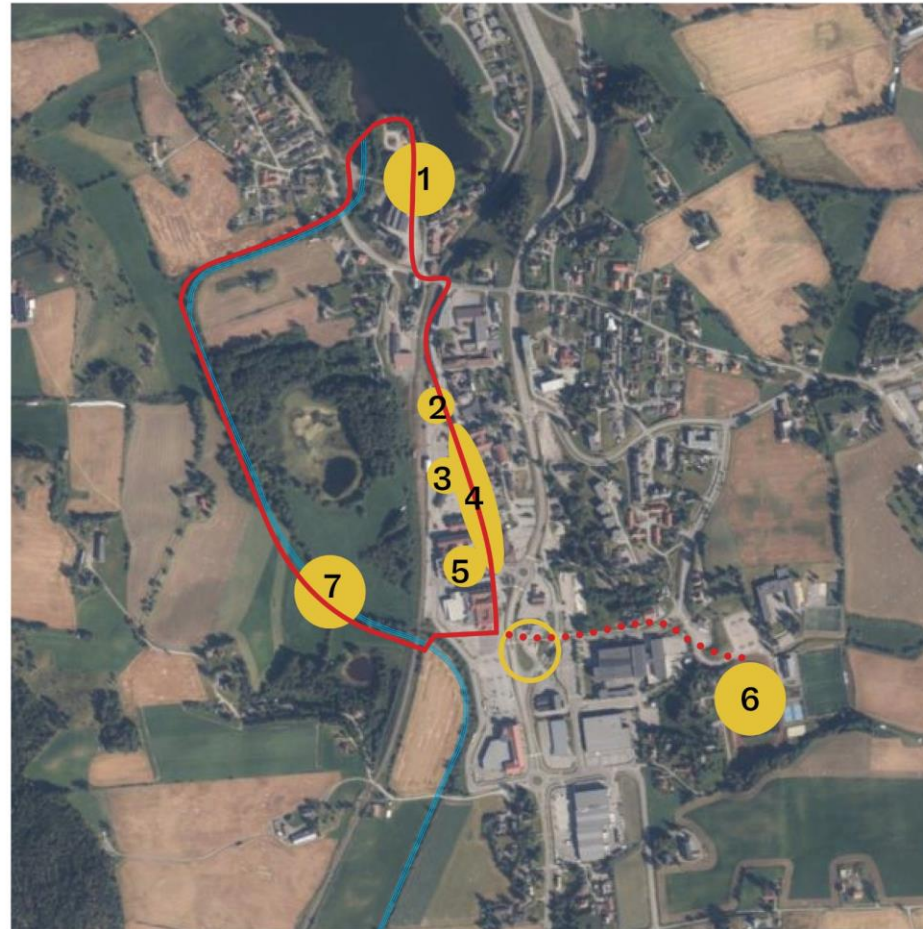
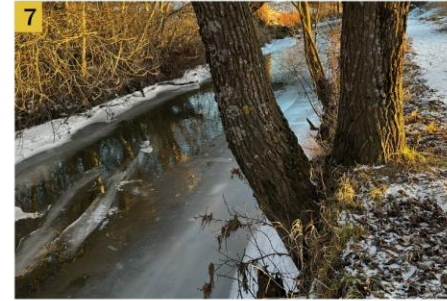
Helle  
Landskapsarkitekt

Innledende studier

## GRAN I DAG

### Det større bildet

Planleggingen og utviklingen av Gran sentrum må sees ut i fra en større kontekst. Her ser vi på koblingen mot landskapsrommet og attraksjonene i de nære omgivelsene til sentrum. "Kjærlighetsstien", Sagatunet med nye omsorgsboliger, samt videregående skole med idrettsbaner er viktige elementer som knytter seg opp mot sentrum. Sentrumsnære boligfelt utenfor selve kjernen er også en viktig brikke i bildet.

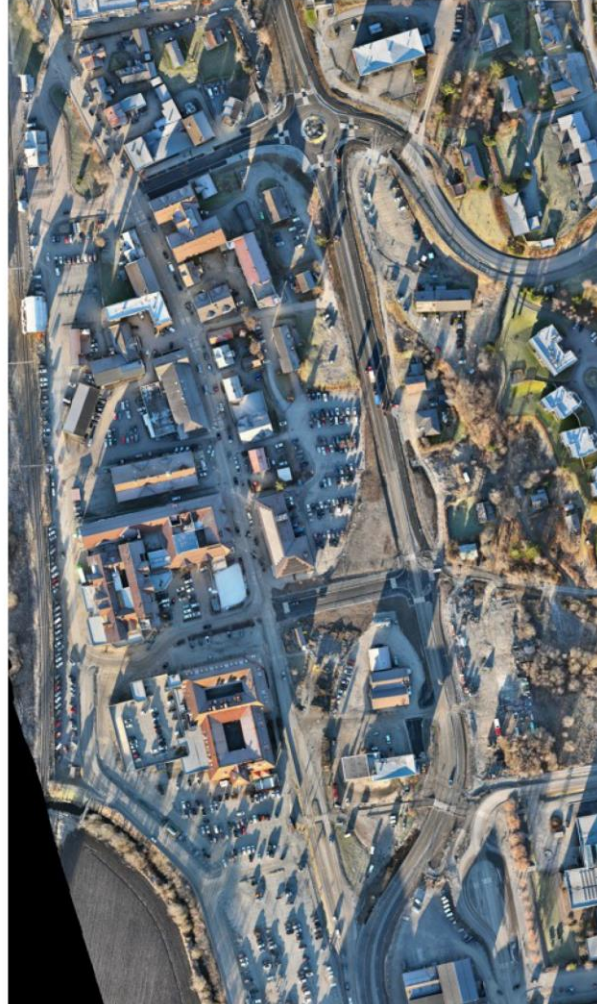


Sentrum har mange kvaliteter

## GRAN I DAG

### Kvaliteter og utfordringer

...men er preget av store harde flater

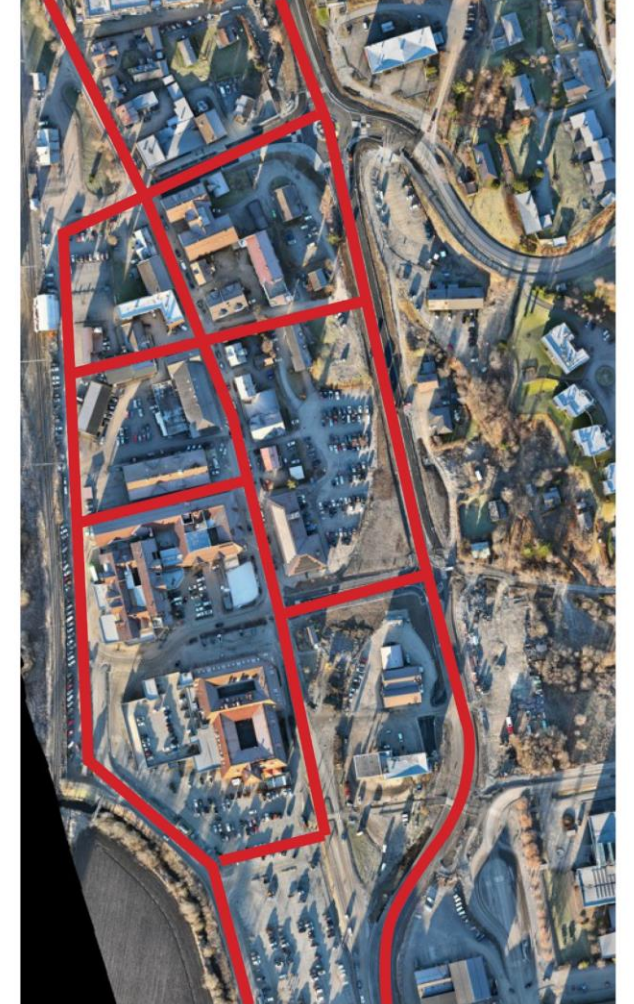


Dagens Gran, med ny Oslolinna



Harde flater

Gran preges i dag i stor grad av store asfaltarealer. Og til tross for frodige omgivelser er det lite vegetasjon og grønne flater inne i sentrum.



Gate- og kvartalsstruktur

Etableringen av nye Oslolinna har strammet opp og definert tydelige kvartaler i Gran sentrum. Dette legger gode premisser for utviklingen videre.

## OFFENTLIGE ROM Uforløst potensiale

Byromsforløpet i Gran har allerede mange kvaliteter, med små og store plasser folk møtes på og langs Storgata, i "Tråkket" og på Torget. Men først og fremst kjennetegnes byrommene i Gran av sitt uforløste potensiale, hvor hvert område mangler en tydelig identitet, og sammenhengen mellom dem er uklar.

Her ser vi på veven mellom eksisterende kvaliteter og nye byrom, og hva som kjennetegner hver av dem.

Dette gjøres også for å presist kunne identifisere hva det nye torget og parken skal tilføre til sentrum



Gran Stasjon  
Historisk bygning med åpen plass rundt



Ungdommens hus  
Samlingspunkt for ungdom



Gamle Brannstasjonen  
Ubrukt potensiale



"Tråkket"  
Hyggelig smug med servering og aktiviteter



Storgata  
Hyggelig gate med trehus og forretninger  
"Slitt" uttrykk, med mye parkering og lite grønt



Gran Torg  
Byens samlingspunkt  
Mangler helhet og romfølelse



Nye Parken  
Stort potensiale på strategisk punkt

Konzeptworkshop

## KONSEPTWORKSHOP

Deltakerne på workshopen var fokusgruppen som har fulgt prosjektet hele veien, samt en utvidet ressursgruppe med representanter fra blant annet næringsliv, videregående skole og beslutningstakere .

Workshopen besto av tre hoveddeler:

- Pictogramøvelse
- Konseptuelt springbrett
- Gjøre det fysisk

Øvelsene ble utført gruppevis, med felles presentasjon mellom hver øvelse.

I pictogramøvelsen ble begreper på hva Gran bør, og ikke bør være identifisert ved hjelp av assosiative bilder.

konseptuelt springbrett trekker essensen fra pictogramøvelsen sammen til ett ord, et konsept som representerer hvordan Gran kan utvikles. Dette blir igjen brukt som utgangspunkt for bygging av en konseptuell modell når gruppene til slutt uttrykte sine ideer fysisk.

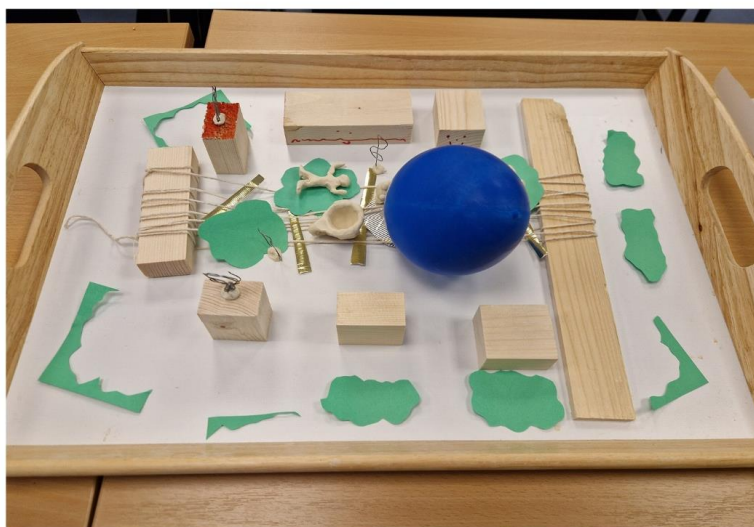
Det ble svært innteressante og meningsfylte diskusjoner, både i gruppearbeidene og i plenum som har vært med på å forme arbeidet videre i mulighetsstudien.





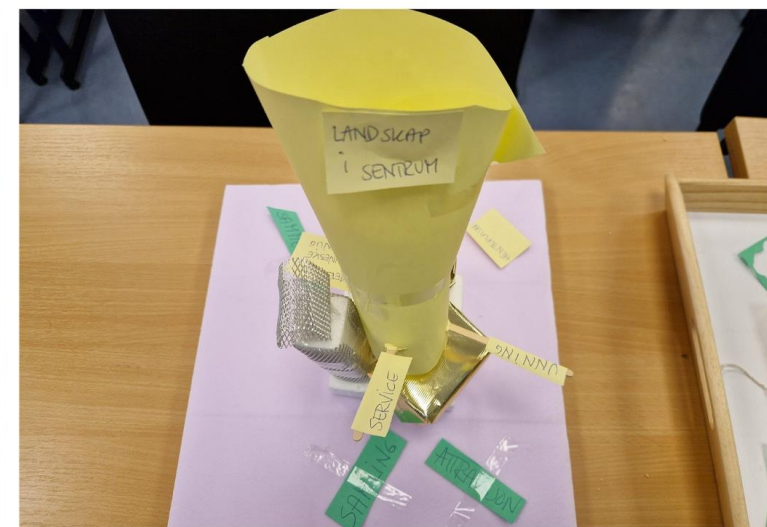
GLITRENDE GRAN

- Gran er sentrum av et unikt område
- Tilgjengelig og åpent
- Mangler helhetlig plan
- Mangler sammenhenger
- Vi ønsker å foredle kvalitetene i Hadeland og bringe de inn i Gran



VEV  
Gran mangler:

- Helhet
- Liv og opplevelser
- Instavennlig
- Mer grønt
- Inspirert av identiteten til Gran og håndverkstradisjoner



SAMMENHENGER

- Hvordan bringe Hadelands karakter inn i sentrum
- Hva kan vi i Gran? Jordbruk, skjøtsel av kulturlandskap
- Landskapet inn i byen. Poteter, korn, frukttrær
- Føre videre det gode med Gran; samling, service, "unning"

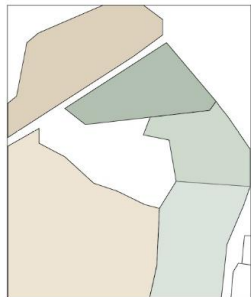
Konzept

## HADELANDSKAPET

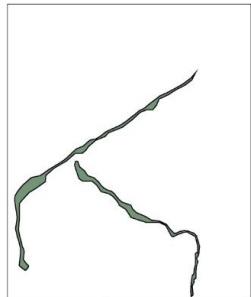
Gran sentrum som et karakteristisk,  
frodig og Hadelandskt møtested

Landskapet inn  
i sentrum





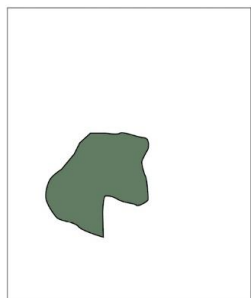
Åkerlapper



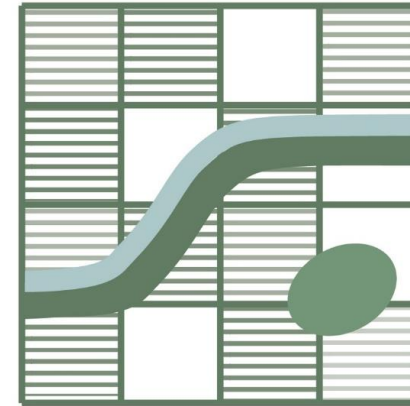
Kantsoner



Vann



Åkerholme



Rasjonelle dyrkbare åkerlapper, omgitt av kantsoner og naturelementer som tydeliggjør topografien

Elementene som danner Hadelandskapet



## BRUK AV LANDSKAPSELEMENTENE

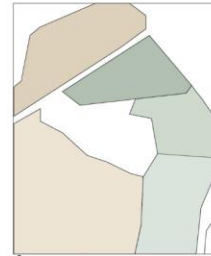
### Kanter, natur og det dyrkede

I strategien for å definere kvartalene i Gran sees det igjen til de kjente elementene i kulturlandskapet. Kantsoner mellom åkrene består av flersjiktet vegetasjon med stor rikdom i arter og biodiversitet. I en stilisert tolkning kan dette gi vakre, frodige, blomstrende og livlige innramninger til byggetomter, parker og parkering, med en sterk identitet.

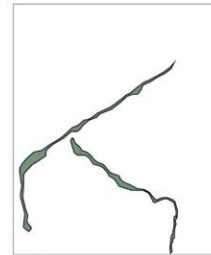
Som kontrast til den naturlige kantvegetasjonen ses innsiden av kvartalene på som det rasjonelle kultiverte, med frukttrær på rekker eller andre dyrkede vekster,



Mulighetsstudie - Gran sentrum



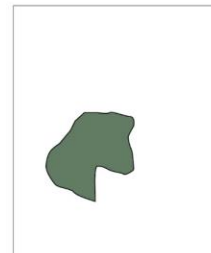
Åkerlapper



Kantsoner



Vann



Åkerholme

Kant av flersjiktet vegetasjon



P-plassene rammes inn og forskjøvnes



De tomme tomtene rammes inn og kan fylles med frukttrær i påvente av framtidig utvikling



Elementene som verktøy i en styrket sentrumsstruktur

# Elementene som verktøy i en styrket sentrumsstruktur

## UTVIKLINGSSTRATEGI

### Landskapet og det offentlige rom

Analogien med kantsoner og det dyrkede landskapet gjenspeiles i en gradvis utvikling av Gran sentrum. Vegetasjonen gis en sentral rolle i å definere byen.

#### 1 Fasadene som definerer byrommene i Gran

Den nordlige og midtre delen av Storgata er i dag tydelig definert, med mange eldre bygninger som gir karakter til gaterommet.

Torget mellom kjøpesenterne er også klart definert selv om flaten er brutt opp av vei og parkering. Sør for torget skli sentrum ut i parkering og ubebygde tomter, med store utflytende og udefinerte flater.

Smett mellom husene langs Storgata henter om hager og liv i bakgårdene, men leder i stor grad mot atter mer parkering.

#### 2 Fullbyrdelse av kvartaler

Ved at ny bygningsmasse etableres som fullbyrding av eksisterende kvartaler vil de offentlige rommene mellom byggene bli tydeligere definert, og et naturlig hierarki fremkommer.

#### 3 Vegetasjon som romskaper

I påvente av den framtidige utvikling foreslås å etablere vegetasjon som definerer byrom og framtidige byggetomter. Beplantning må etableres i samråd med gårdeiere, utbyggingsplaner og samkjøres med eksisterende beplantningsstrategi i Gran.

#### 4 Tomtene fylles med frukttrær

Kvartalene blir ytterligere definert ved å plante frukttrær. Tett i tett inne på potensielle byggetomter eller i rekker på de store parkeringsplassene blir dette en tydelig identitet for Gran.

#### 5 Ny bebyggelse etableres trinnvis

Nye nærings- og boligbygg fyller ut kvartalene og blir stående i allerede etablerte frukthager.





Kjærlighetsstien

Smiegata

Brannstasjonen

Gran stasjon

Tråkket

Ungdommens  
hus

Gran torg

Storgata

Gran park

Oslolinna

Hadeland vgs



Gran park



Storgata



Gran torg



Beplantningsstrategien

Gran park

Gran torg



Gran park

Gran torg



Gran park

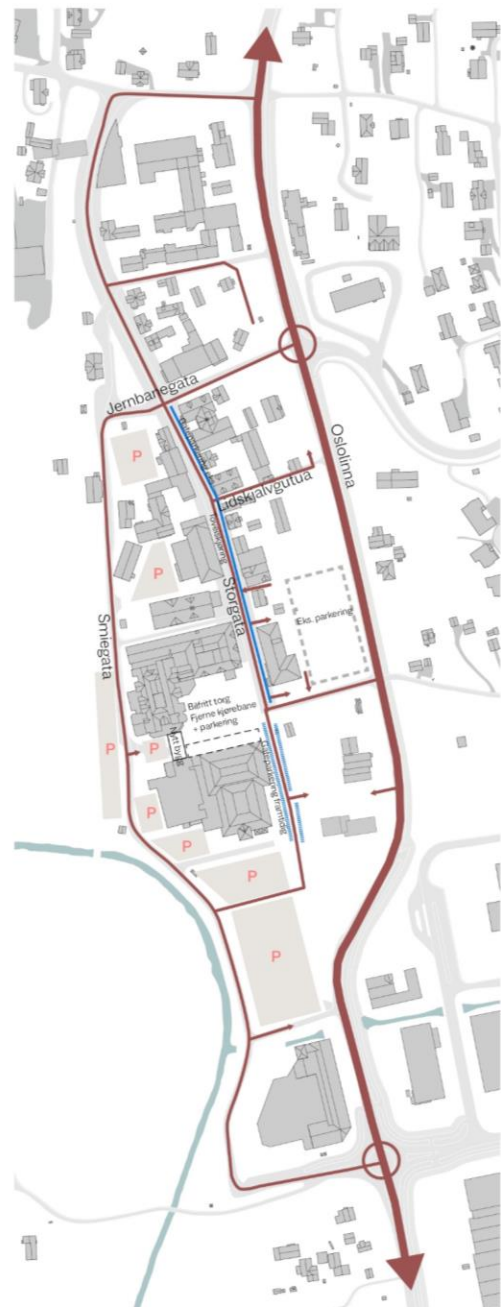
Gran torg



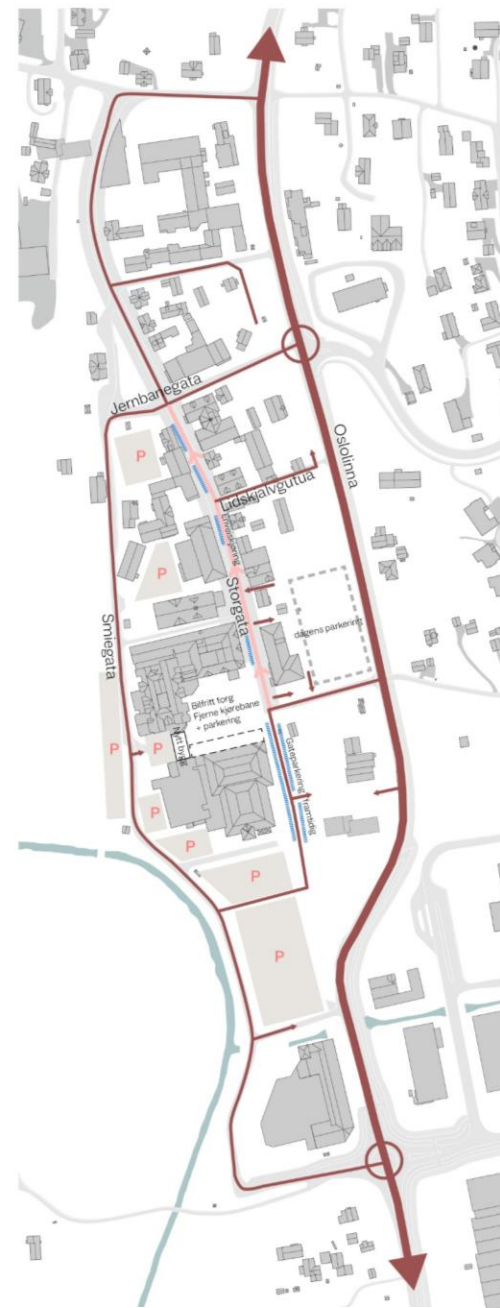
Trafikk



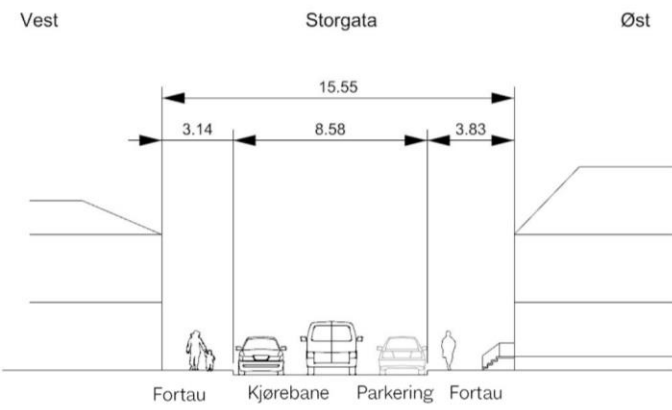
1: I dag



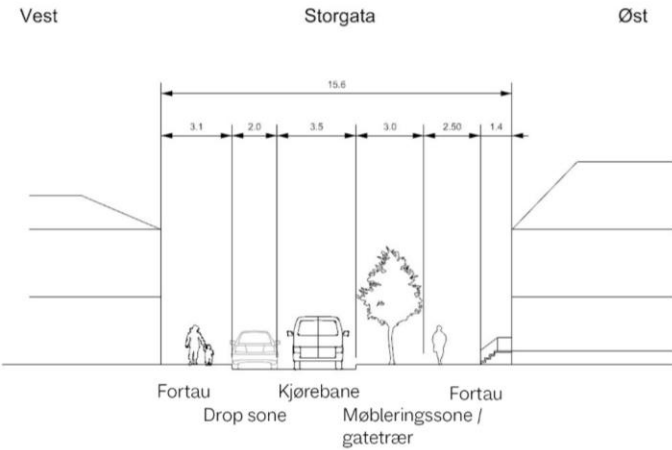
2: Ingen kjøring over torget



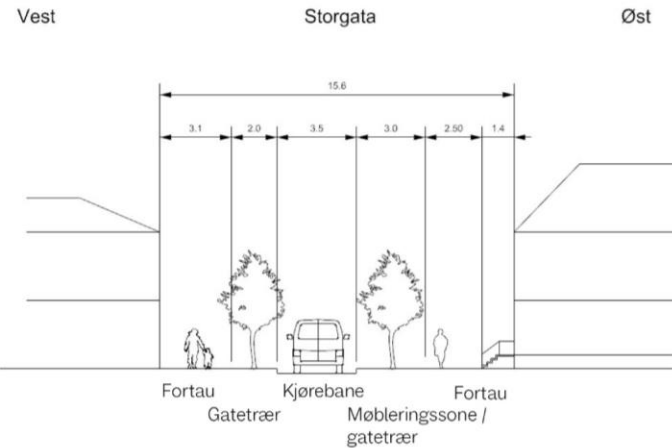
3: Enveiskjørt Storgata



*Snitt som viser arealdisponering ved toveiskjørt gate*



*Snitt som viser arealdisponering ved enveiskjørt gate med parkeringsløsning på vest-siden av kjørebane*



*Snitt som viser arealdisponering ved enveiskjørt gate, gatetrær på begge sider av kjørebane og møbleringssone mot vest.*

## TRAFIKKMØNSTER

### Alternativer

#### Smiegata langs jernbanen

Det er vurdert en løsning hvor Smiegata flyttes ut langs jernbanen og parkeringen legges på øst-siden nærmest sentrene. Fordeler dette gir er enklere tilkomst fra parkering til butikker. Vi ser imidlertid ikke at dette gir særlig mange nye parkeringsplasser, det kan gi konflikt med varelevering til Smietorget, og det vil kreve avklaringer om arealbruk opp mot jernbanen; dette kan potensielt føre til uklare linjeføring av veien og tap av parkeringsplasser. Vi foreslår i denne mulighetsstudien å la veien ligge som i gjeldende reguleringsplan, med tydelig kantstein og oppmerking av P-plasser.

#### Parkeringsstrategi

Smiegata sees på som en "mategate" som kobler parkeringsplassene til hovedveinettet. Parkeringen for Gran sentrum ligger i all hovedsak vest for Storgata og sentrene, og en tydeliggjøring av Smiegata kan således sikre at Storgata ikke blir dominert av biltrafikk.

Store asfaltflater med parkering dominerer i dag Gran sentrum. Det er stort potensiale i å ramme inn og forskjønne flatene ved hjelp av beplantning. Beplantningen må gis gode vekstforhold med tilstrekkelig jordvolum samtidig som antall parkeringsplasser må være tilfredstillende.



Smiegata som foregate



Skisse av prinsipp for alternativ løsning for Smiegata med parkering øst for gateløpet

Gata

Torget

Parken

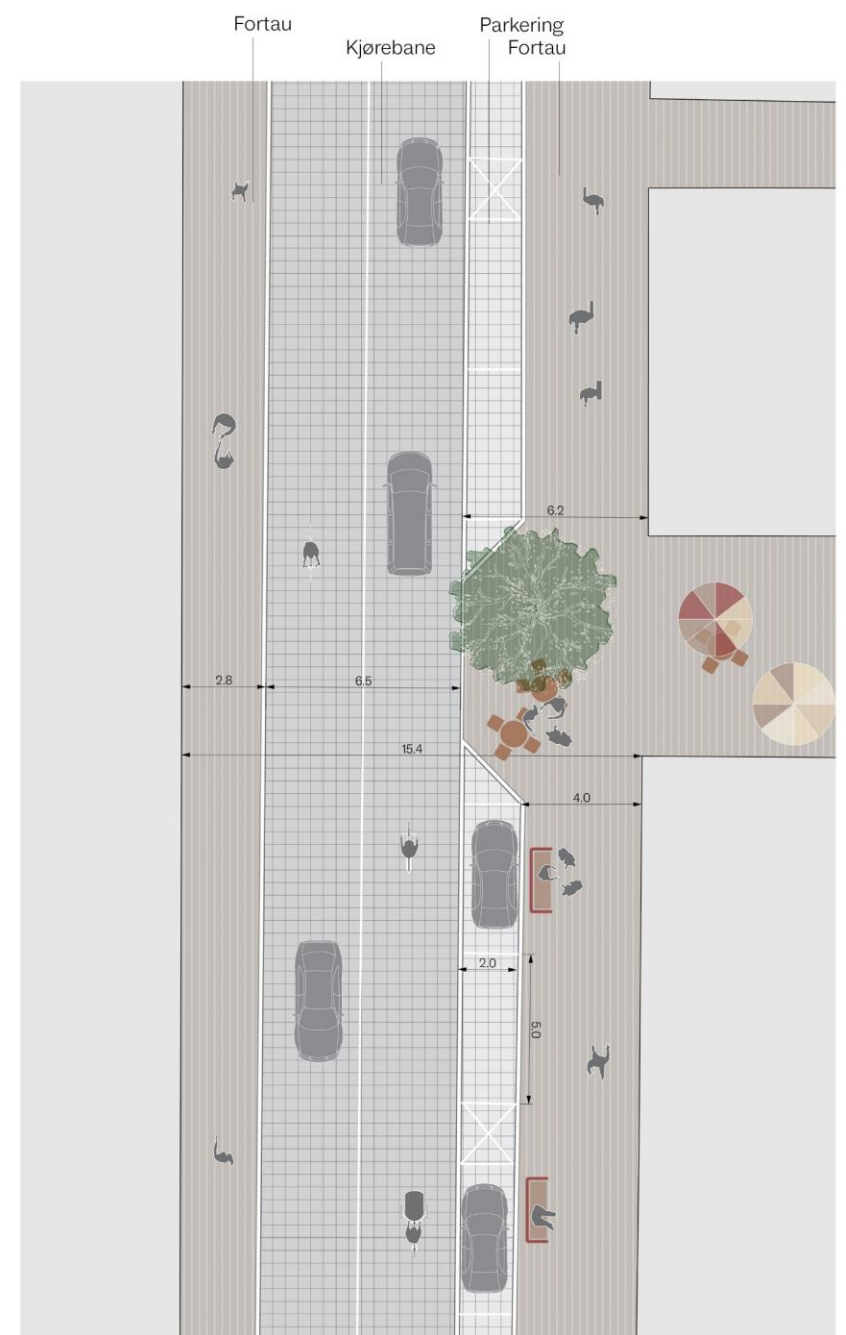
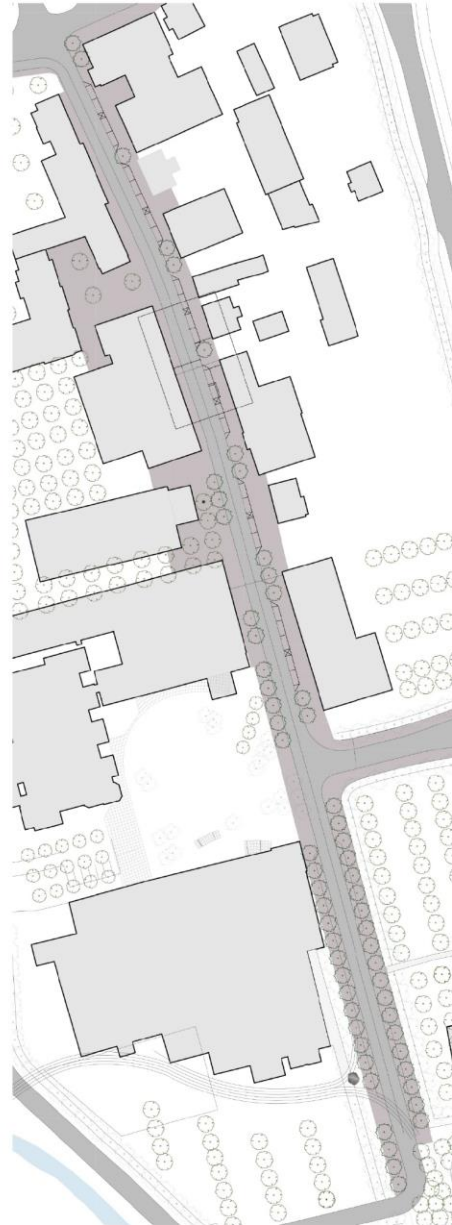
## GATA

### Trafikkløsning toveiskjøring

Hovedstrekket i Storgata har en bredde på ca 15,5m. I dag er det Toveistraffikk og parkeringslommer på mesteparten av den østlige siden av gata.

Fortauene er forholdsvis brede, og i forbindelse med noen av smettene er det plass til noe mer arealkrevende program.

Det er ikke plass til en helhetlig trekke, eller møbleringssoner som kan underbygge et utadrettet program i 1. etasje (som f.eks uteservering eller varehandel ute).

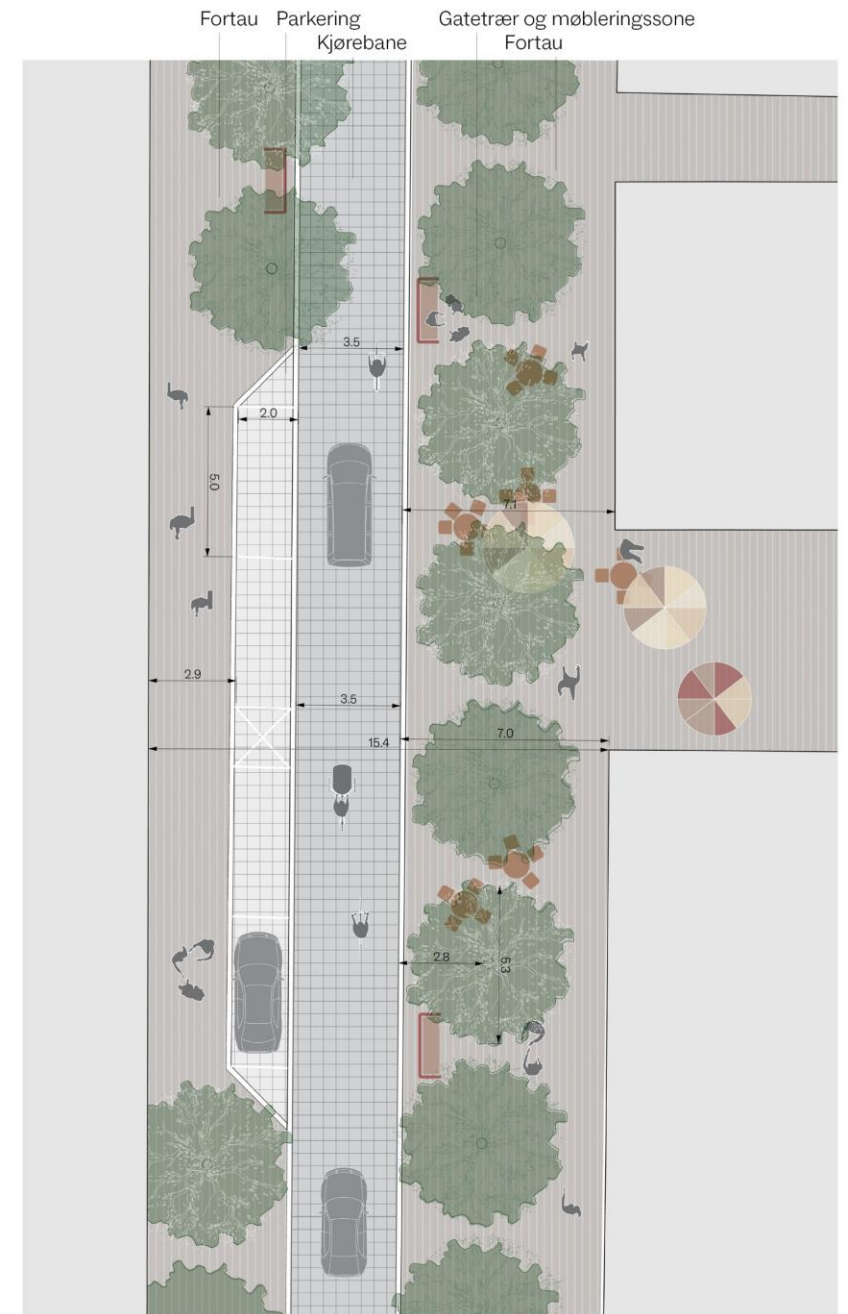
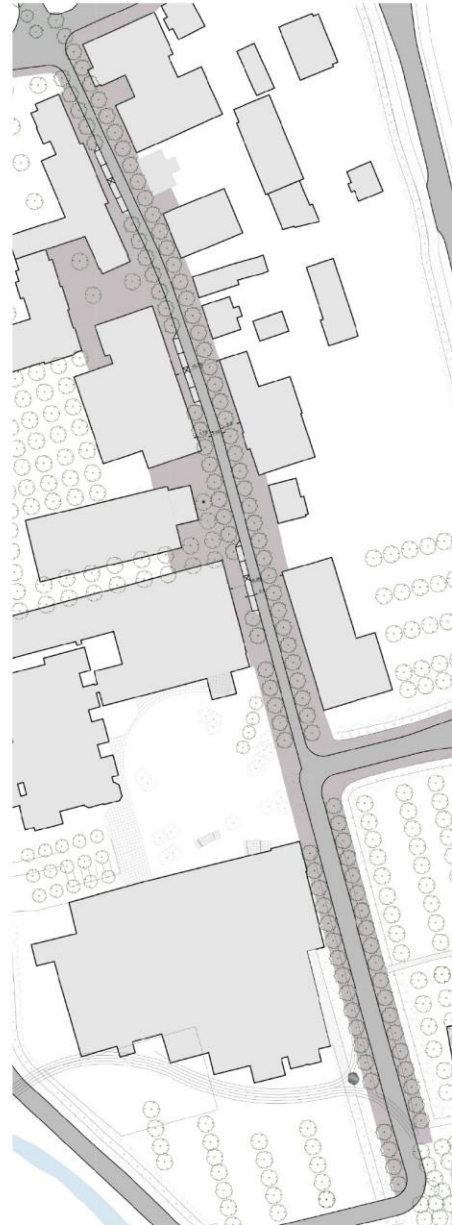


## GATA

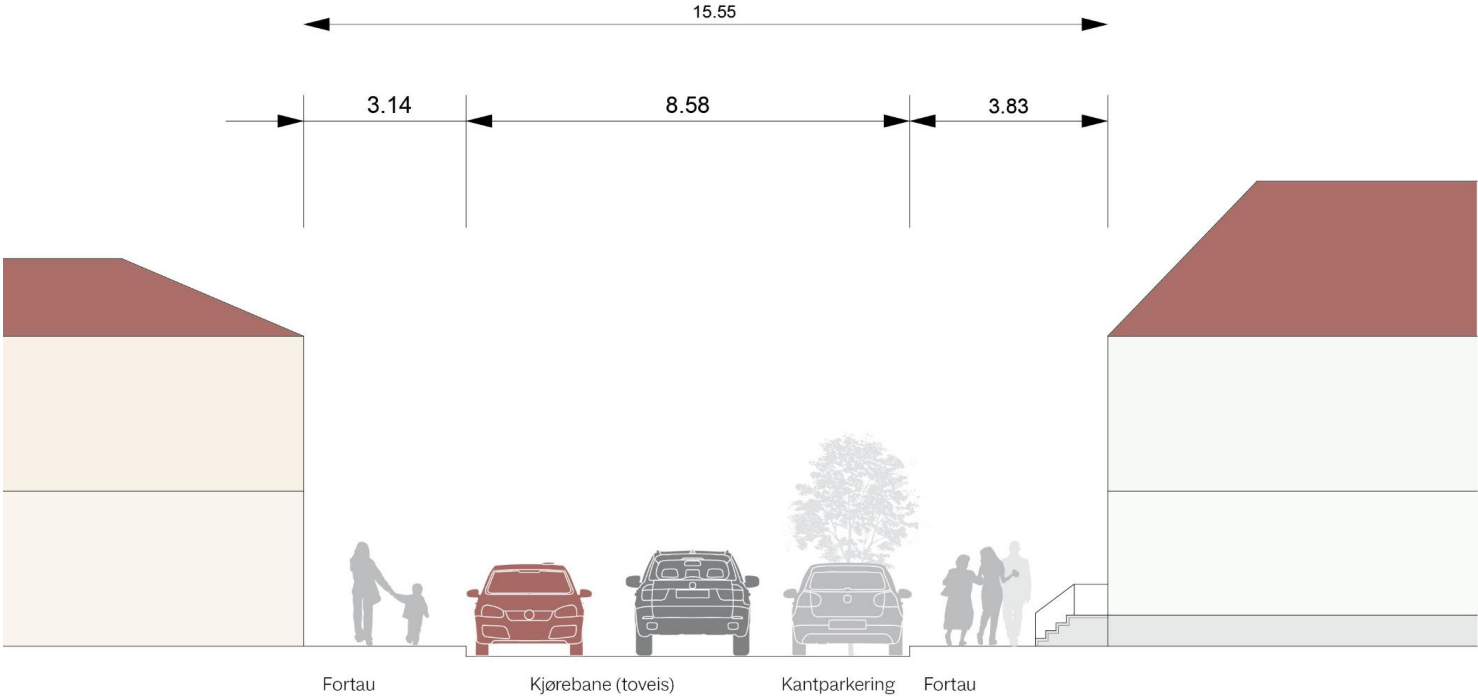
### Trafikkløsning enveiskjøring

Om gaten legges om til enveiskjøring vil det bli frigjort plass både til trekke på begge sider, og møbleringssone på øst-siden av gaten. Det vil også gi et mye mer oversiktig trafikkbilde og potensielt lavere hastigheter. Planen som vises her legger til rette for langsgående parkering/drop-sone på vestsiden av gaten. Omfanget og plasseringen av disse plassene er fleksibelt.

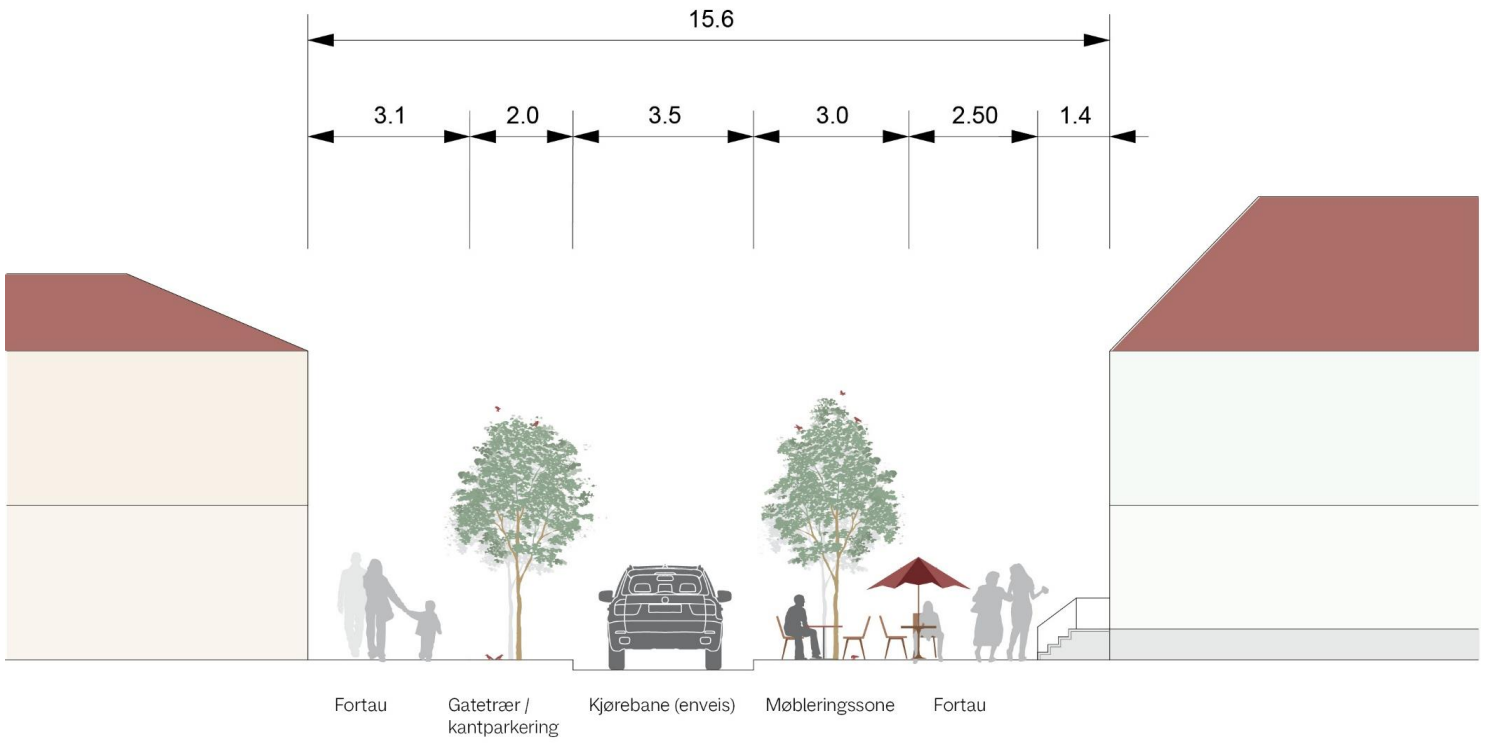
Parkering er lagt på vestsiden, både fordi det er østsiden som får mest sol, og fordi gata har en fin kurve som på subtilt vis fremhever de fine trehusene på denne siden av gata.



# Toveiskjøring



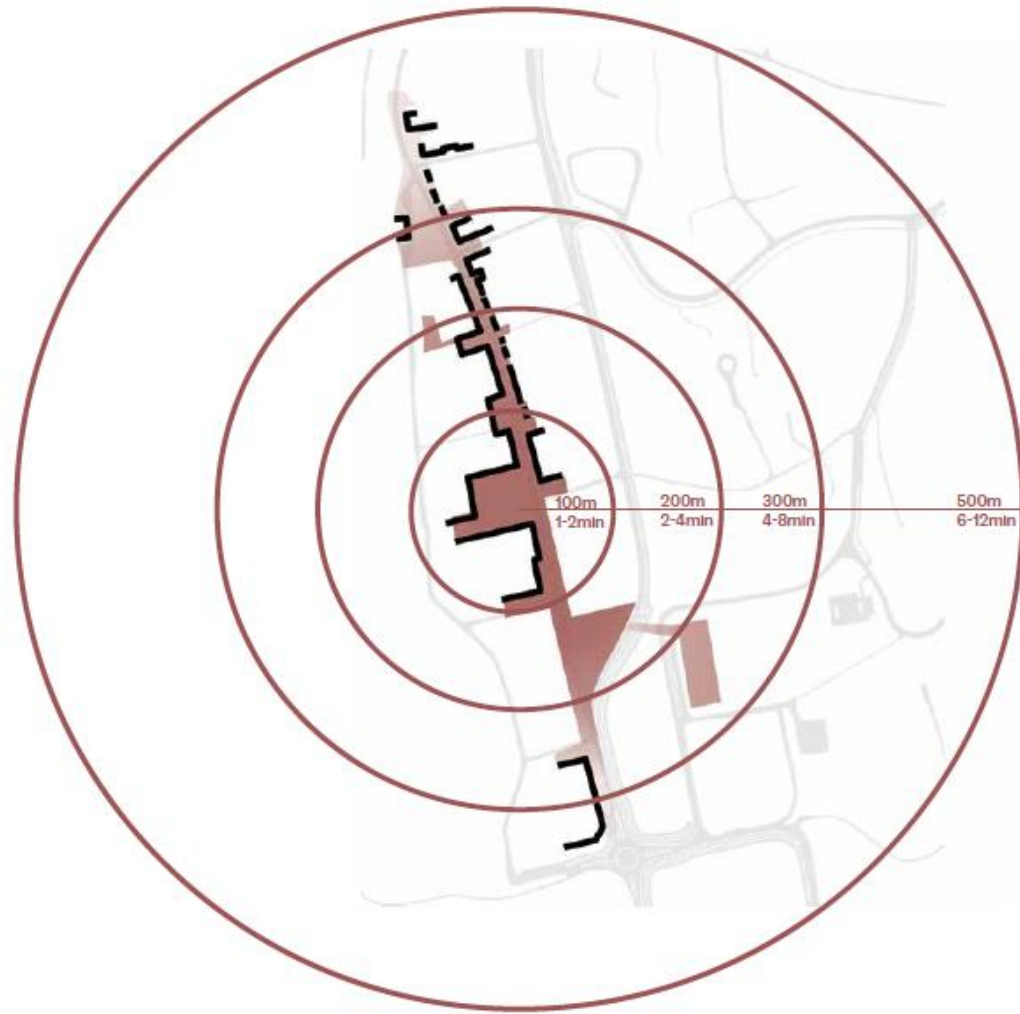
# Enveiskjøring



Gata

**Torget**

Parken



## OFFENTLIGE ROM PROGRAMMERING OG IDENTITET

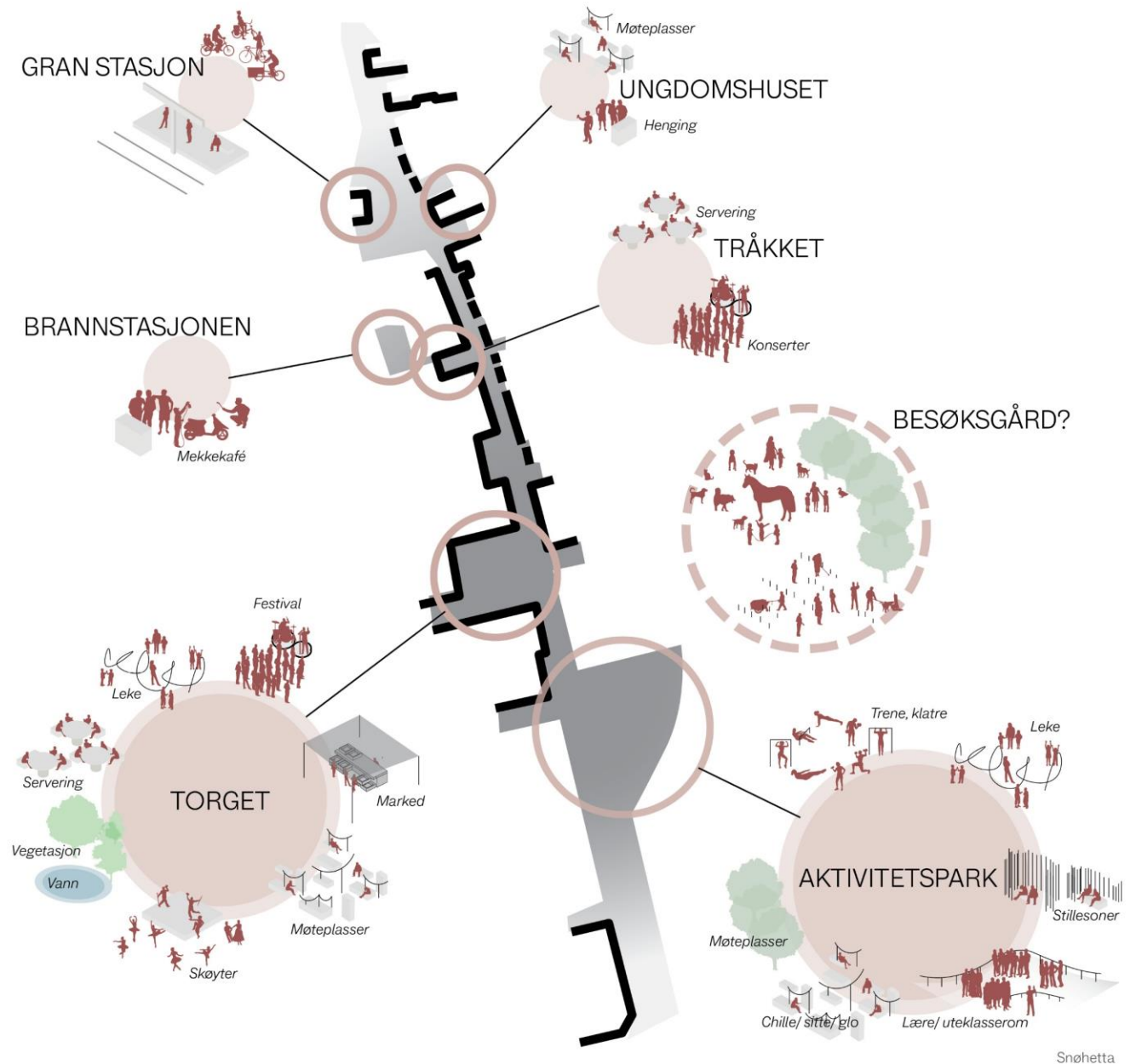
I arbeidet med helhetsplanen ønsker vi tydeliggjøre og aktivere de ulike offentlige rom i byen. Ikke minst gi de tre delprosjektene, Torget, Parken og Storgata en tydelig identitet. Torget og Parken utfyller og overlapper hverandre, tilrettelegger for både aktive program som lek, trening, servering, og rammer for møteplasser og kontemplasjon.

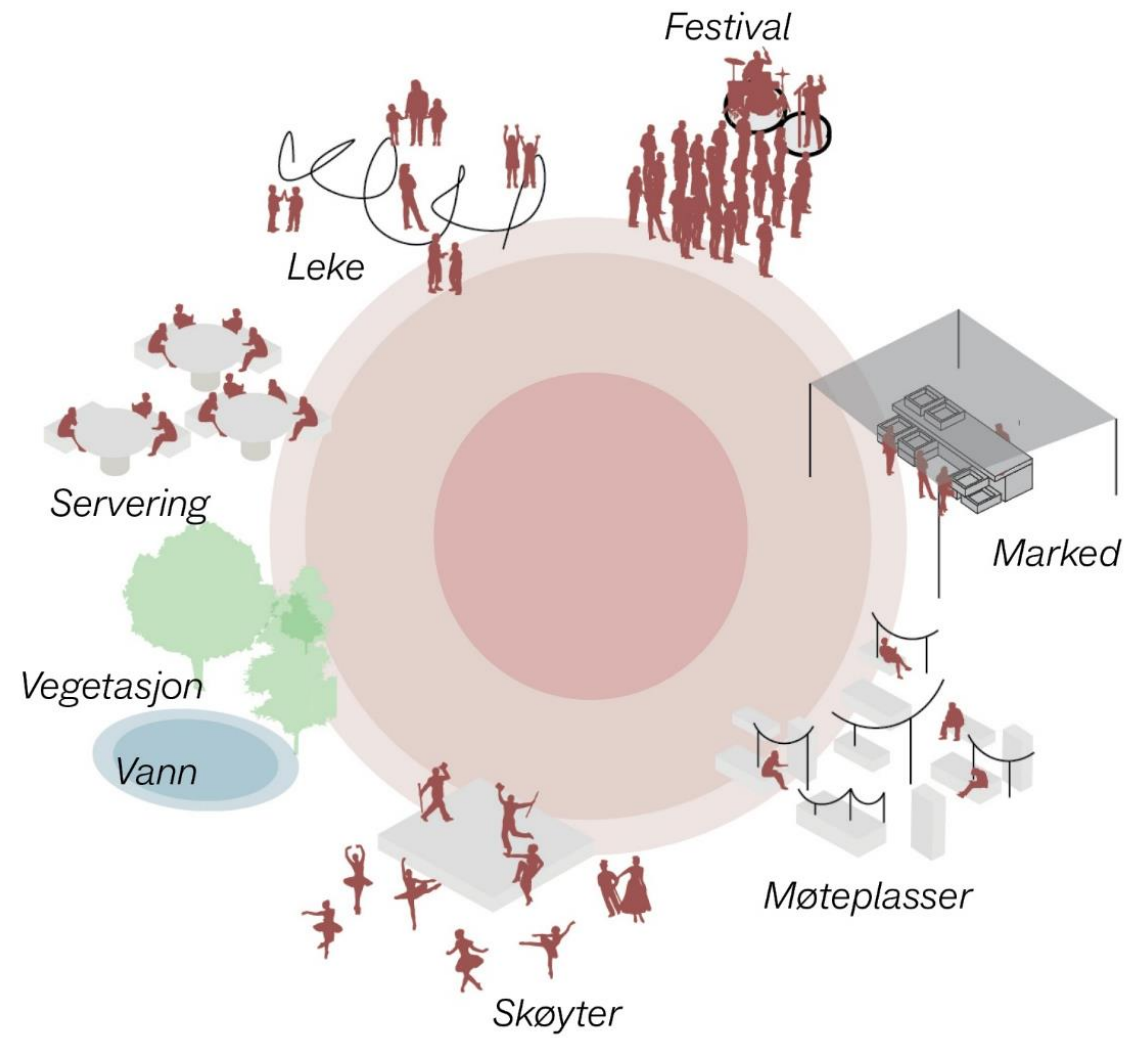
Storgata vever det hele sammen, og kan ved innføring av flere sitteplasser og grønt bli en mer aktiv vev hvor man også vil oppholde seg.

Området ved tråkket og Brannstasjonen har stort potensiale til å videreutvikle seg til et spennende inimt miljø tilrettelagt for en rekke ulike aktiviteter som blant annet uteservering og konserter. Brannstasjonen ble i forrige mulighetsstudie foreslått som "mekkekafe" som sammen med et nytt ikonisk bygg kan gi et unikt tilskudd til Gran som et aktivt, skapende og kreativt sted.

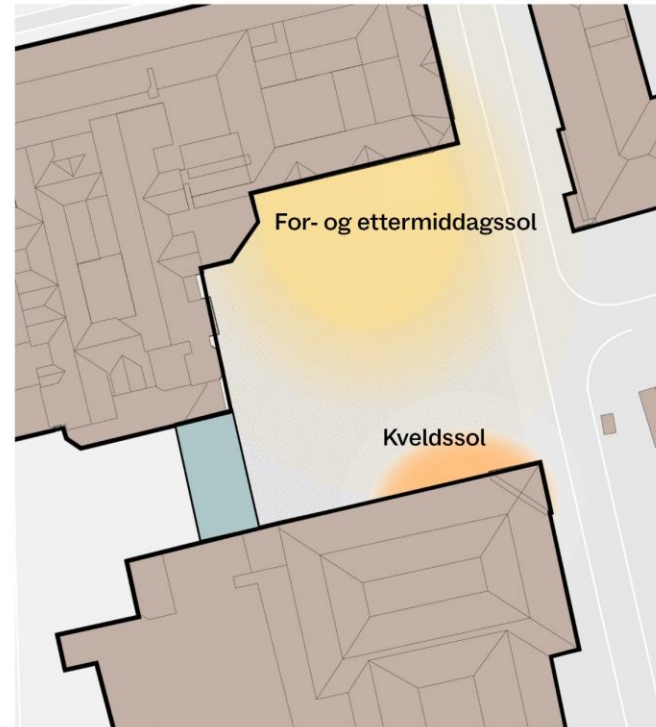
Gran stasjon kan i fremtiden bli et enda viktigere punkt etterhvert som gran utvikler seg til en destinasjon som tiltrekker seg besøkende fra regionen, og med flere boliger i sentrum.

## Programmering og identitet Storgata som angrepspunkt





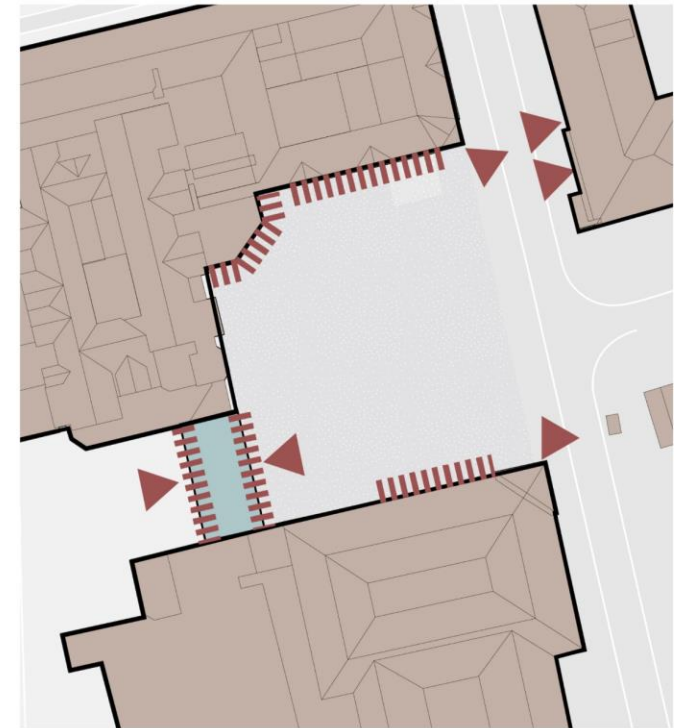
## SOLFORHOLD



Analyse av solforholdene på torget viser at det i sommerhalvåret er mye sol på torget. Fasadene på Smietorget har sol godt ut på ettermiddagen, mens den ellers skyggelagte nordfasaden til Granstunet for verdifull kveldssol midtsommers.

Solforholdene er et viktig premiss for disponeringen og bruk av plassen, hvor viktige oppholdssoner vil bli plassert i de solrike områdene

## FASADER OG INNGANGER



Pilene viser viktigste innganger. Den nye sammenbindingen av de to kjøpesentrene foreslås å gjøres til en ny hovedinngang, både fra torget og fra baksiden med direkte tilgang til parkering.

Fasadene som vender ut mot de solrike plassene foreslås åpnet opp, med god forbindelse mellom ute- og innearealer og mulighet for uteservering

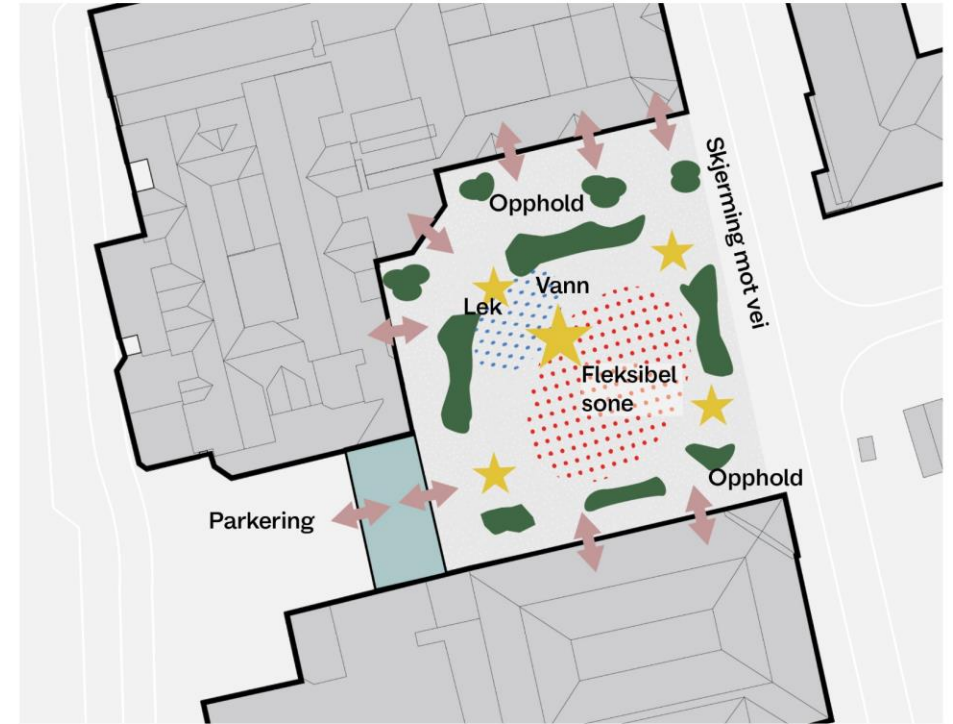
## DISPONERING

Utformingen av torget tar hensyn til skalaen i rommet mellom bygningene, samtidig som den tilpasses størrelsen på Gran sentrum og befolkningsmengden. Torget skal kunne romme både større arrangementer og samtidig skape mindre, innbydende rom som føles hyggelige og tilgjengelige også på rolige hverdager.

Soneinndeling gjennom beplantning vil være essensielt – ikke bare for å skape en strukturert plass, men også for å tilføre natur, tekstur, fugleliv og variasjon gjennom årstidene.

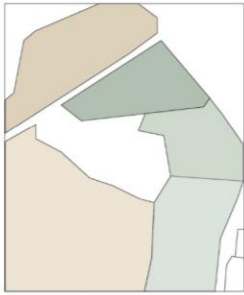
Torget bør ha et tydelig midtpunkt som forsterker dets rolle som samlingssted.

For å bedre forbindelsen mellom Smietorget og Granstunet foreslås en åpen og inviterende utforming som knytter torget, parkering og de to sentrene tettere sammen.

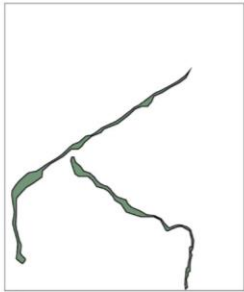




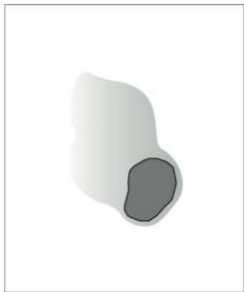




Åkertapper



Kantsoner

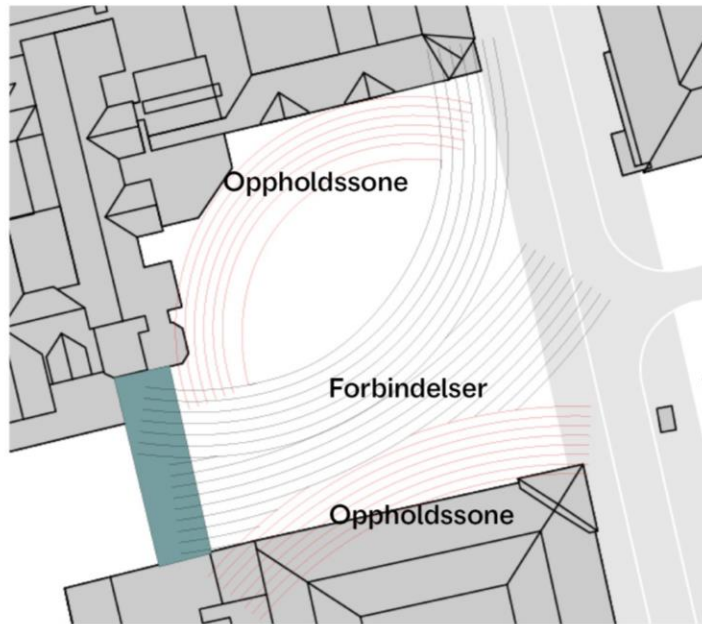


Vann



Åkerholme

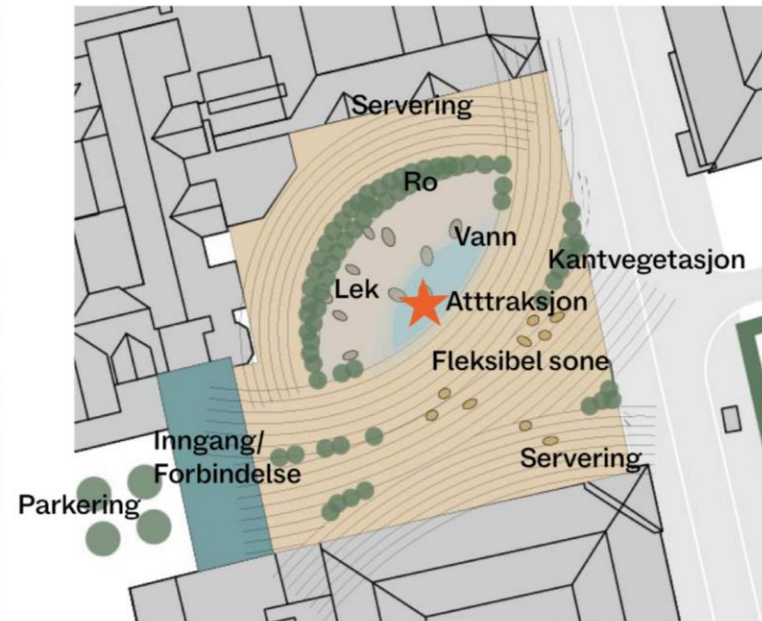




Åkerlinjene gir en konseptuell forankring, men har også en funksjonell betydning i å lede folk inn og over torget, og i å definere ulike soner for bevegelse og opphold.



Kantvegetasjon, åkerholme og vann gjengir topografiske elementer og introduserer natur og vegetasjon til torget. Funksjonelt skaper de ulike soner og intime rom.





Uteservering

Sittesamfi

Lekeområde

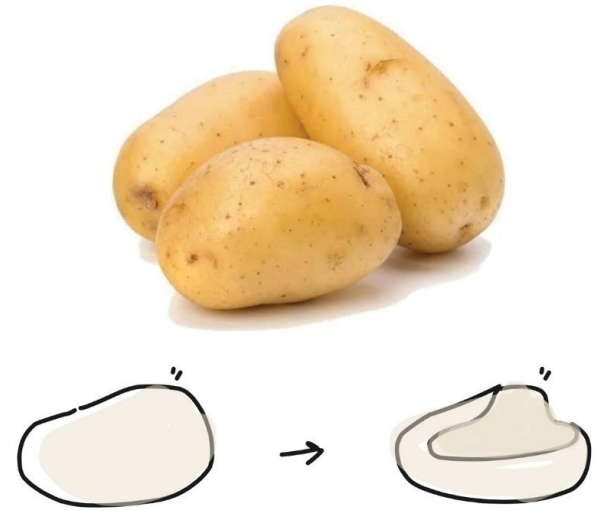
Vannspeil

Ny hovedinngang  
og sammenkobling

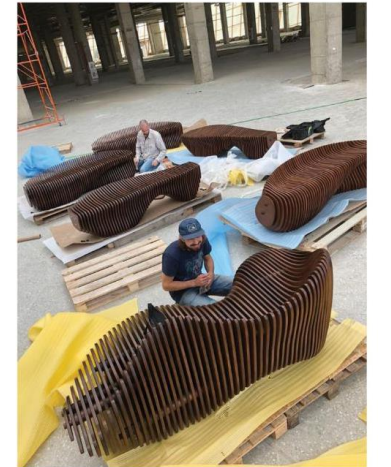
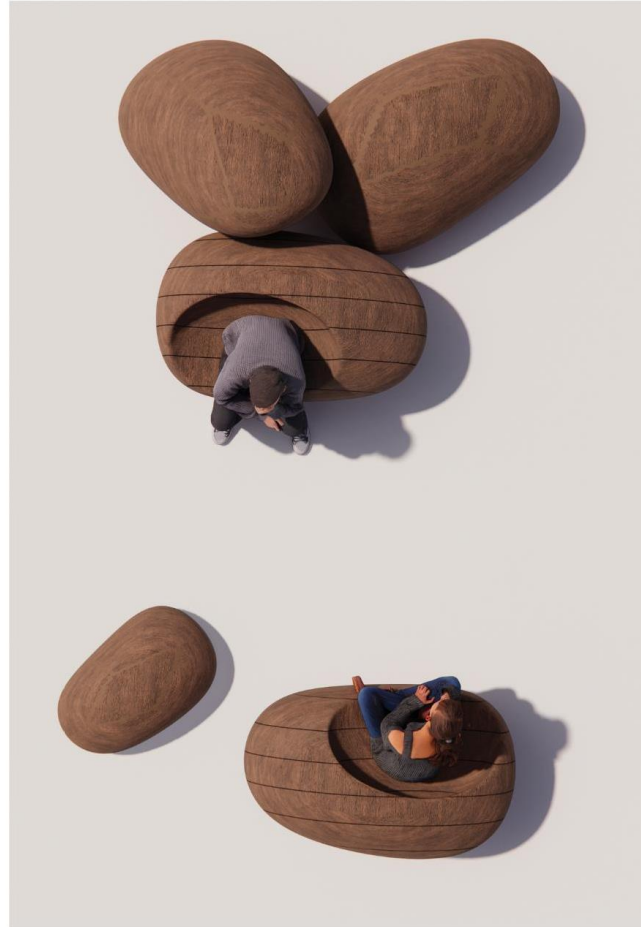
Parkering

Scene

Uteservering





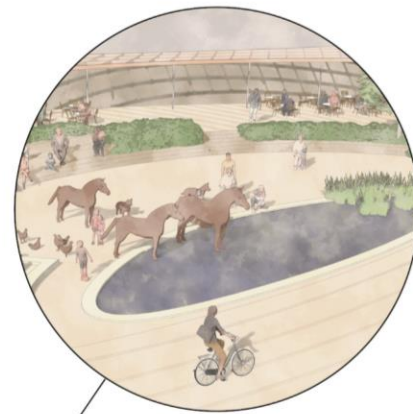




*Frodig vegetasjon*



*Fleksible bymøbler*



*Lek og vann*



*Byens scene*

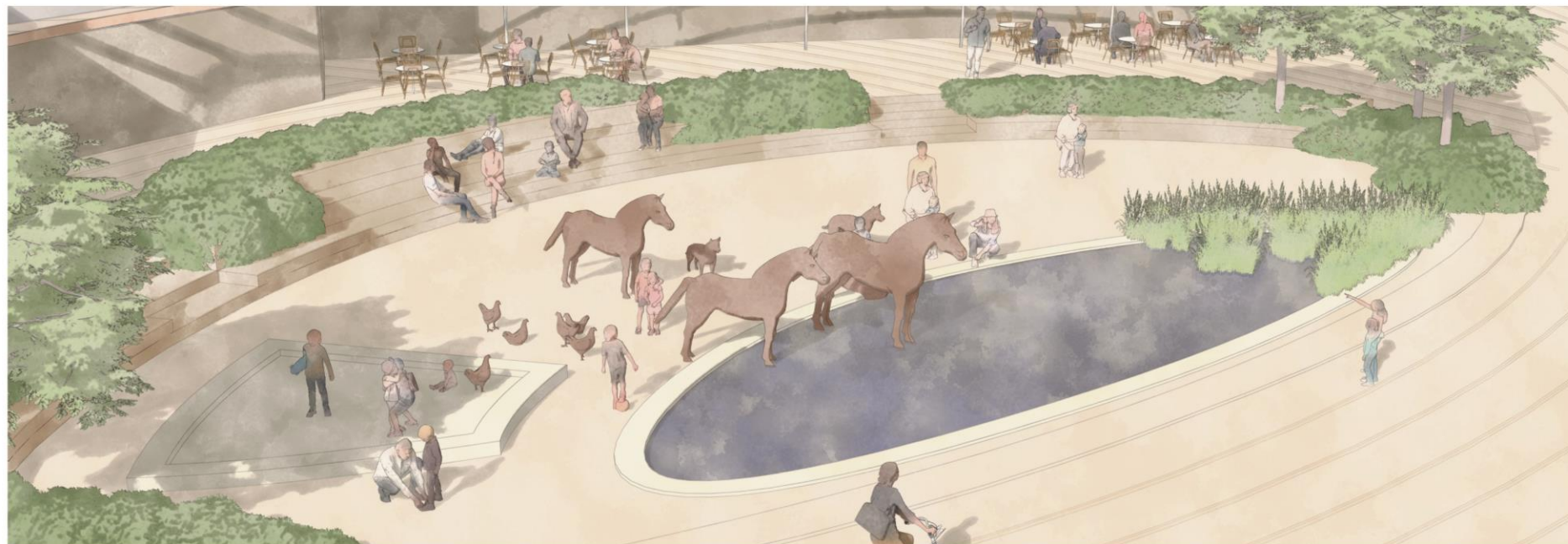


*Uteservering under tak*



# ÅKERHOLMEN

## Vann, Lek og Skulpturer



Midt på torget – og dermed i hjertet av Gran – ligger et vannspeil, omkranset av skulpturer av dyr. Omgitt av blomstrende beplantning er dette et område for opphold og lek. Ikke en tradisjonell lekeplass, men et sted for fantasi, der barn og voksne kan være sammen. Dyrene kan klatres på, lekes med og utforskes, og vil sammen med vannet bli et naturlig samlingspunkt for barn. Som "potetbenkene" skal dyrene utvikles i samarbeid med lokale kunstnere og håndverkere, og bli et tydelig identitetselement for Gran som sentrum i Hadeland

Mulighetsstudie - Gran sentrum



Snøhetta

## BEPLANTNING

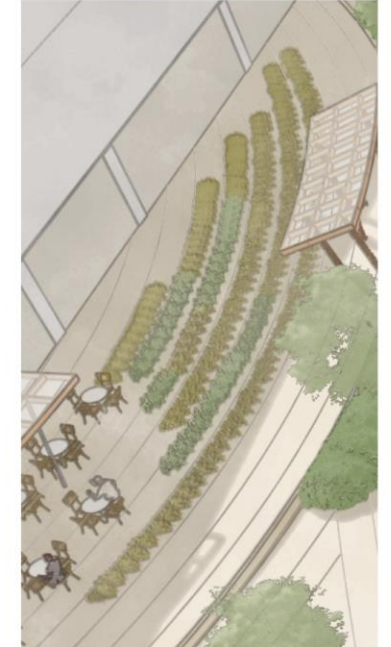
### Åkerholme, kanter, dyrkning



Naturlige busker rundt Åkerholmen, og vannplanter ved dammen



Romdelende beplantning på Torget



Urter og stauder

Beplantningen på torget er inspirert av den naturlige vegetasjonen i kulturlandskapet. Frodig kant- og levegetasjon langs åkrene gir et godt utgangspunkt for en variert og dekorativ beplantning som gir gode forhold for fuglelivet.

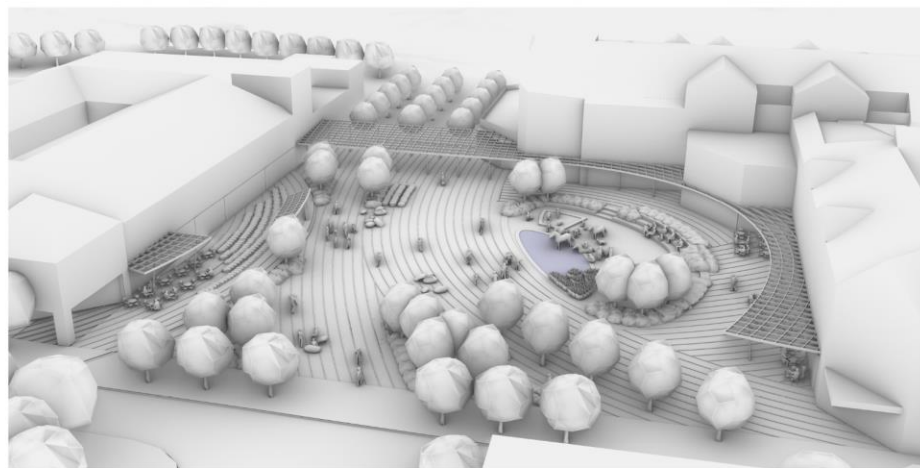
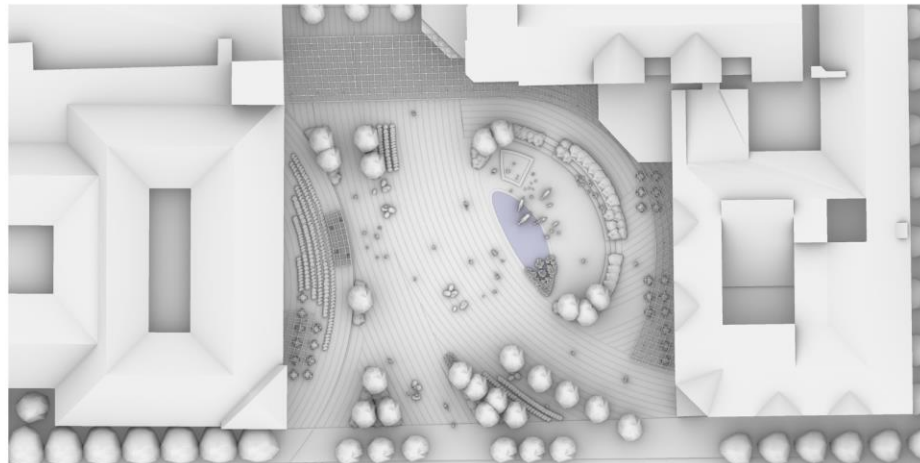
I motsetning til dette står det dyrkede, det ordnede som følger åkerlinjene. Her kan det stå urter og stauder som gir et ekstra lag til opplevelsen av plassen





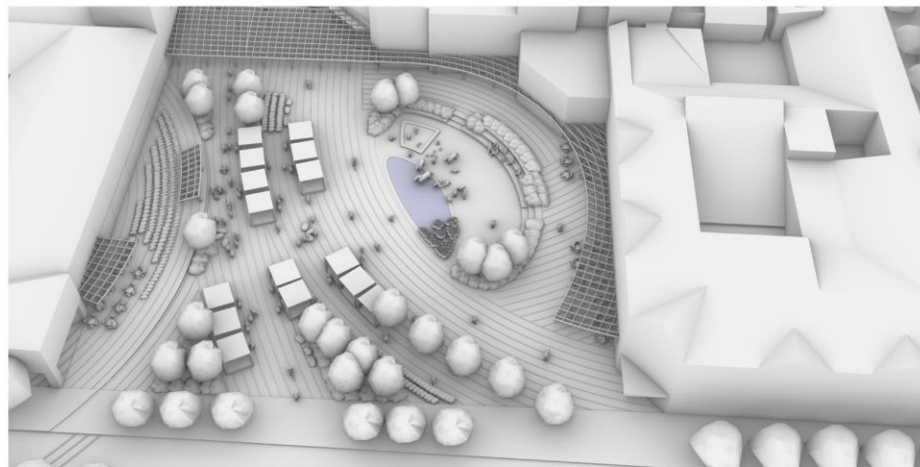
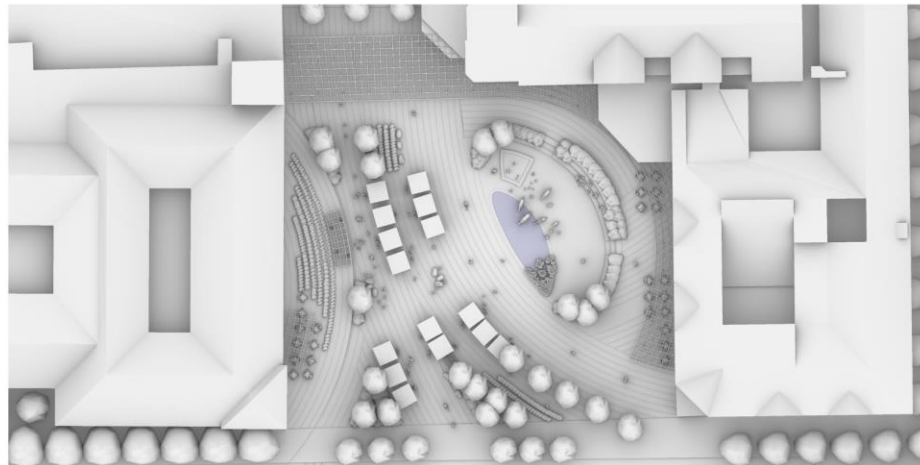
## SCENARIER FOR BRUK

Hverdag



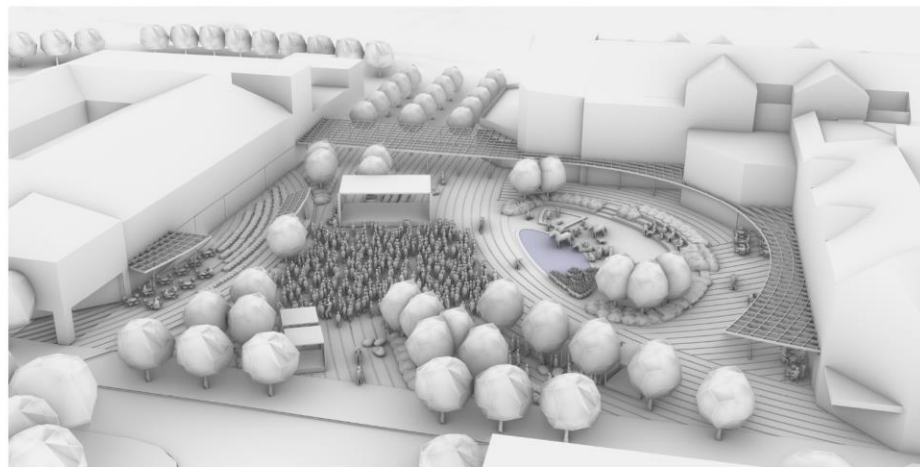
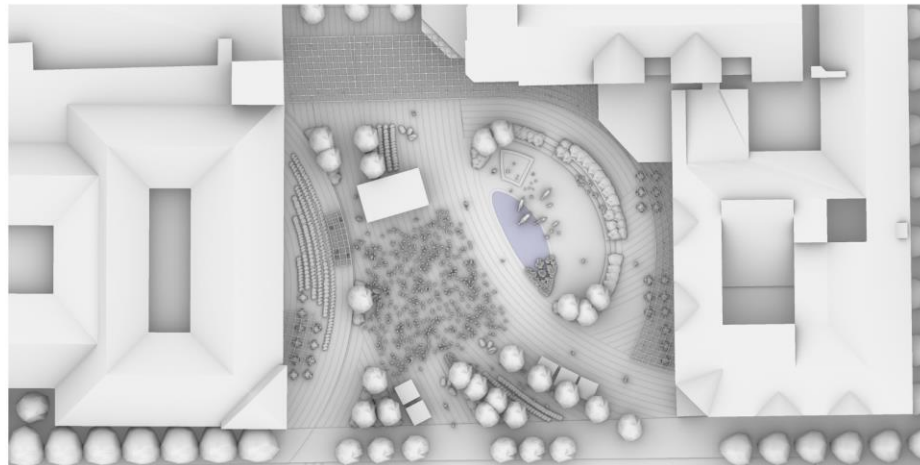
Bruk av torget på en vanlig formiddag. Foreldre med barn samles rundt vannet og lekeområdet, uteservering under tak, med tydelige grønne rammer mot omgivelsene

SCENARIOR FOR BRUK  
Markedsdag



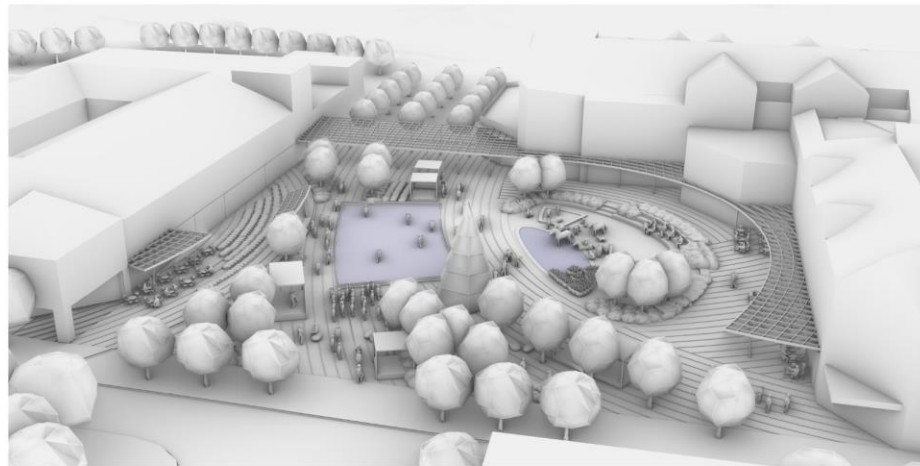
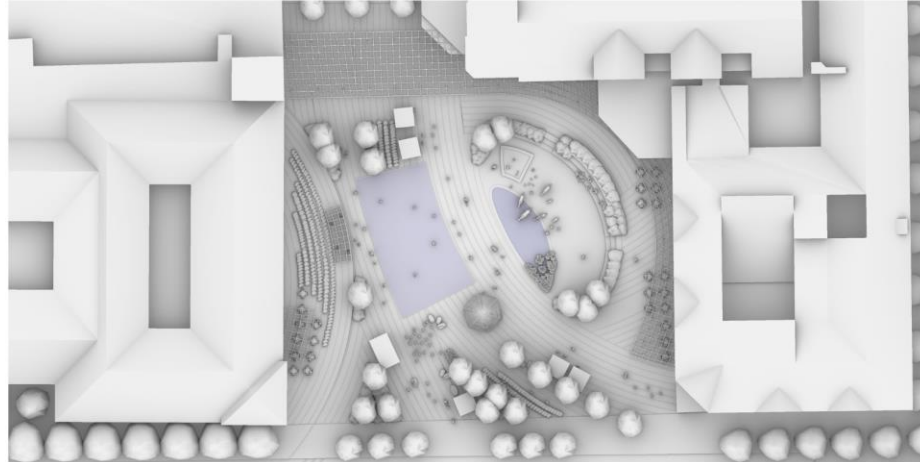
Markedsdag med 15 boder, tilsvarende "Bondens marked" i Oslo. Fortsatt god plass til bevegelse, lek og opphold.

SCENARIOR FOR BRUK  
Konsert



Konsert med 500 tilskuere. Plass til bevegelse, opphold og servering.

SCENARIOR FOR BRUK  
Julegran og skøytebane



Skøytebane 22×13m  
Plass til opphold, boder og servering









Gata  
Torget  
Parken

## OFFENTLIGE ROM PROGRAMMERING OG IDENTITET

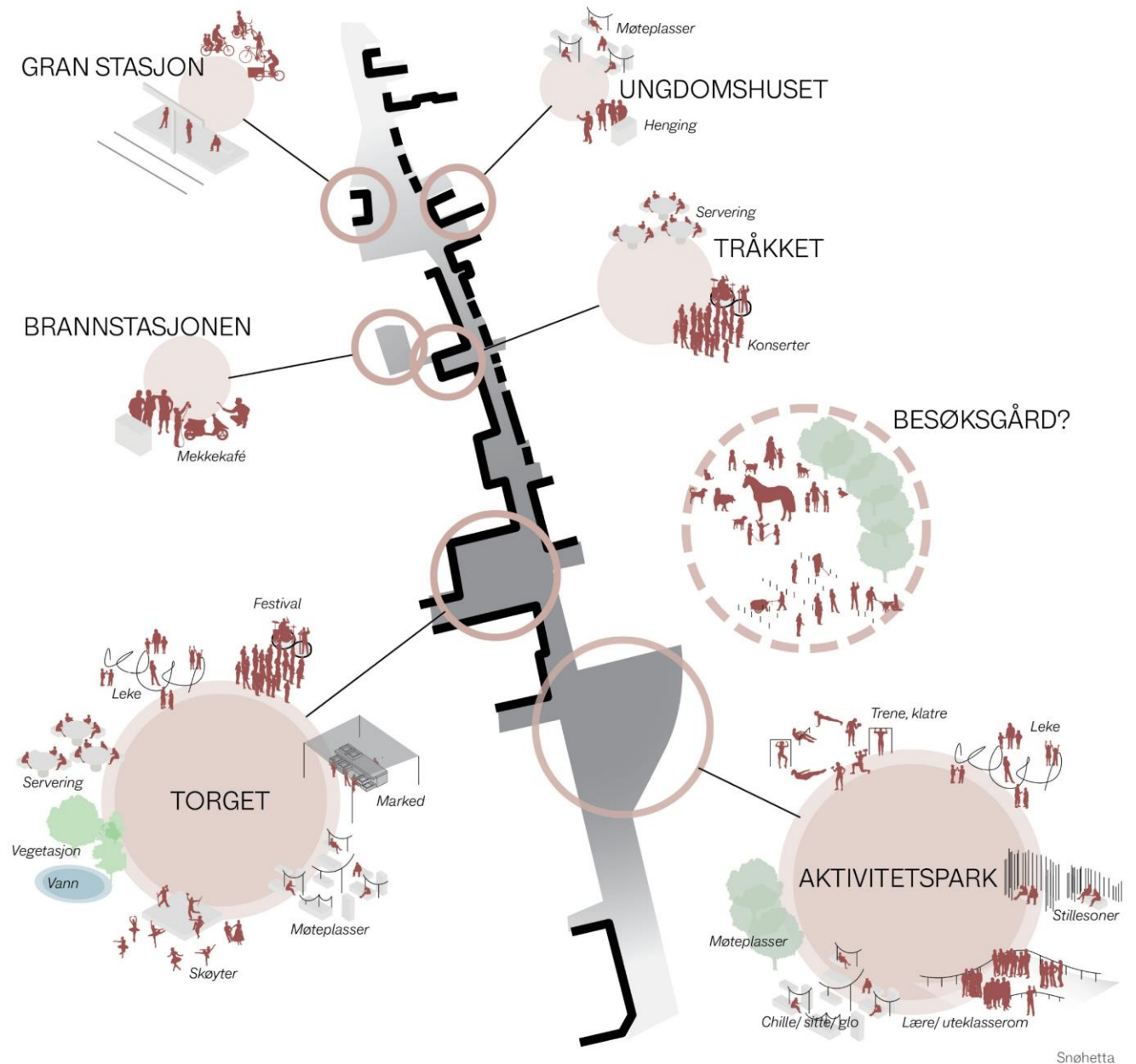
I arbeidet med helhetsplanen ønsker vi tydeliggjøre og aktivere de ulike offentlige rom i byen. Ikke minst gi de tre delprosjektene, Torget, Parken og Storgata en tydelig identitet. Torget og Parken utfyller og overlapper hverandre, tilrettelegger for både aktive program som lek, trening, servering, og rammer for møteplasser og kontemplasjon.

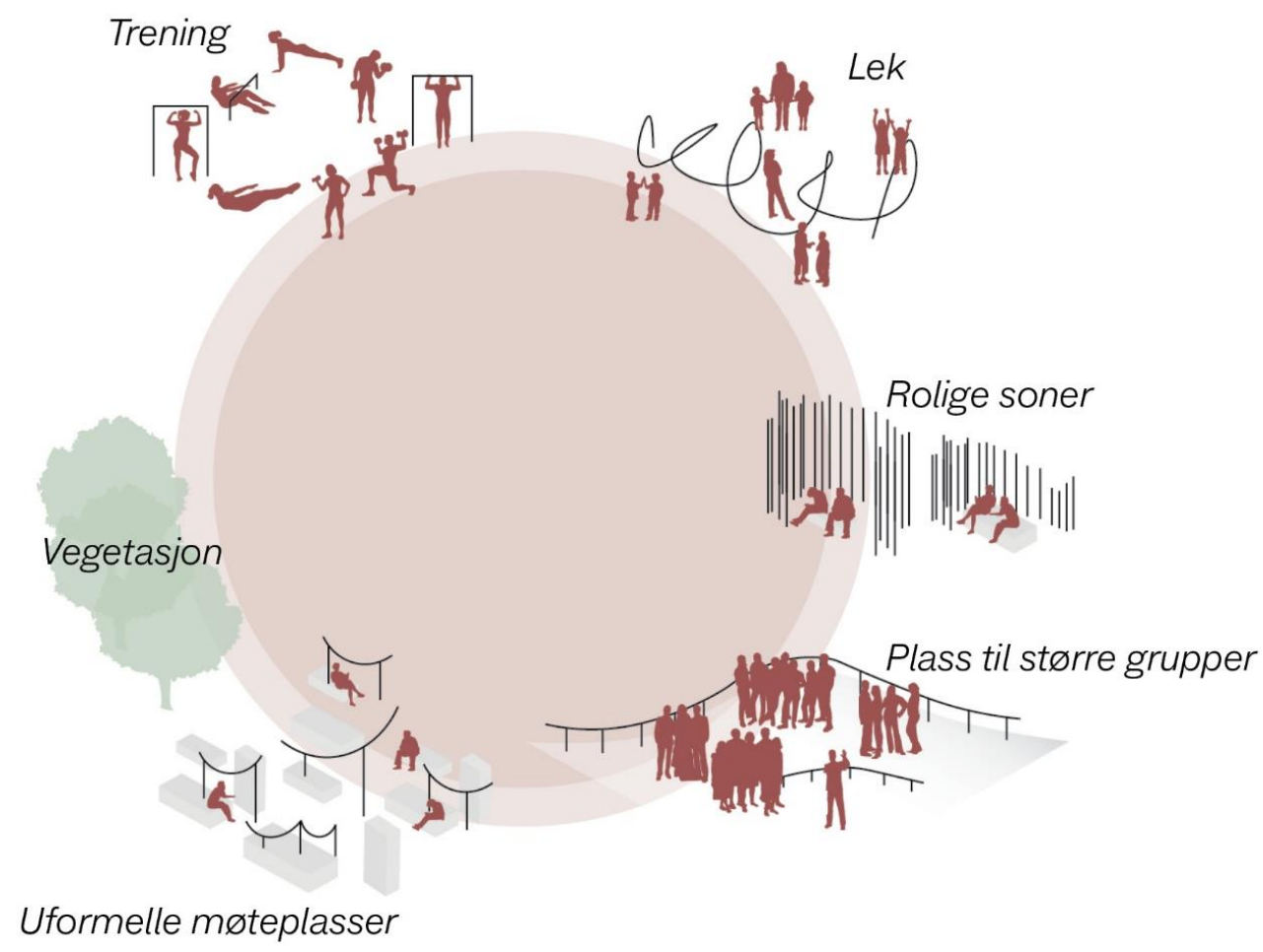
Storgata vever det hele sammen, og kan ved innføring av flere sitteplasser og grønt bli en mer aktiv vev hvor man også vil oppholde seg.

Området ved tråkket og Brannstasjonen har stort potensiale til å videreutvikle seg til et spennende inimt miljø tilrettelagt for en rekke ulike aktiviteter som blant annet uteservering og konserter. Brannstasjonen ble i forrige mulighetsstudie foreslått som "mekkekafe" som sammen med et nytt ikonisk bygg kan gi et unikt tilskudd til Gran som et aktivt, skapende og kreativt sted.

Gran stasjon kan i fremtiden bli et enda viktigere punkt etterhvert som gran utvikler seg til en destinasjon som tiltrekker seg besøkende fra regionen, og med flere boliger i sentrum.

## Programmering og identitet Storgata som angrepspunkt





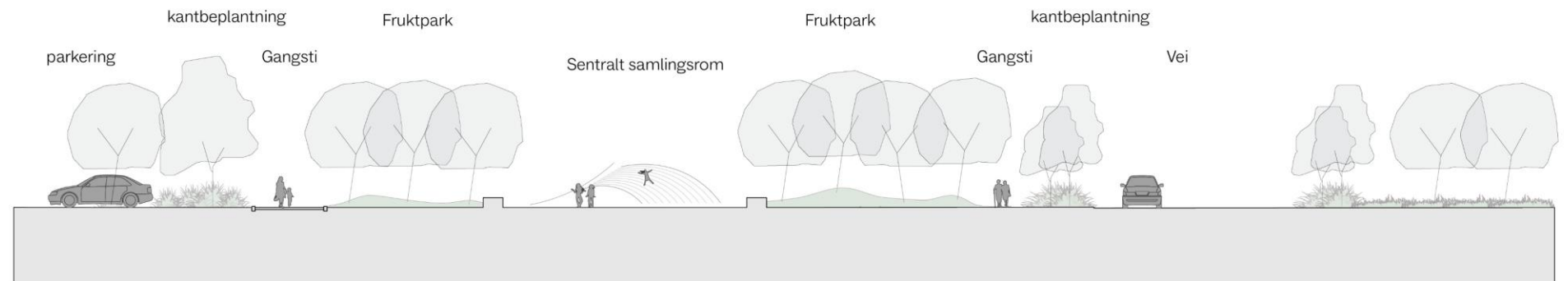
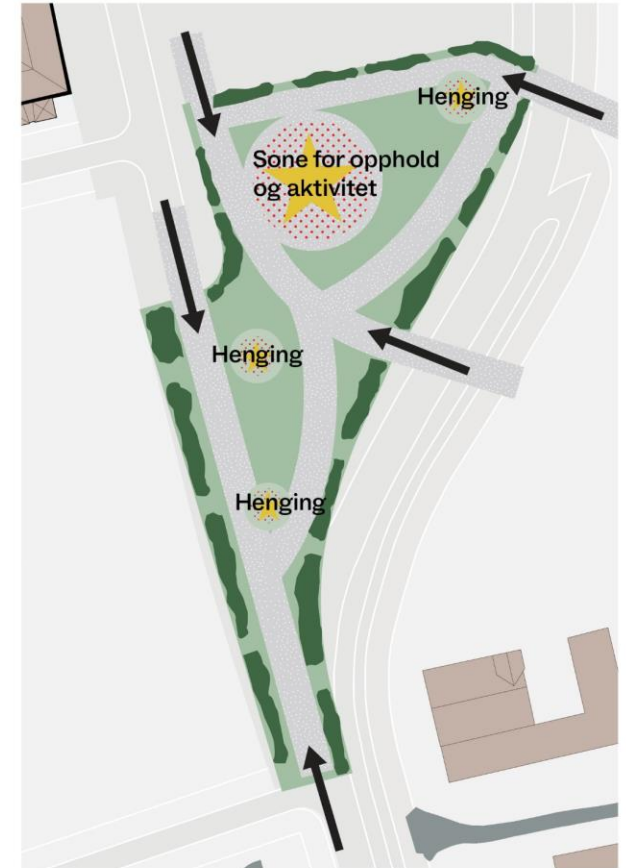
## DISPONERING

Parken skal balansere behovet for å skjerme seg mot trafikken, med intime møteplasser, og å være åpen og inviterende. Planen tar utgangspunkt i etablerte forbindelser som gjør parken til et sentralt knutepunkt i Gran.

Ett sentralt rom med fleksible bruksmuligheter balanseres av mindre møteplasser for små grupper.

Den sentrale oppholdssonen skal romme alle behovene parken skal innfri. Et sted for aktivitet, sosiale møter, ly fra været og lek.

Det finnes også mindre oppholdsoner, som tilbyr ro og skjærmete plasser.



## PARKEN

### Forutsetninger og konseptuelt grep

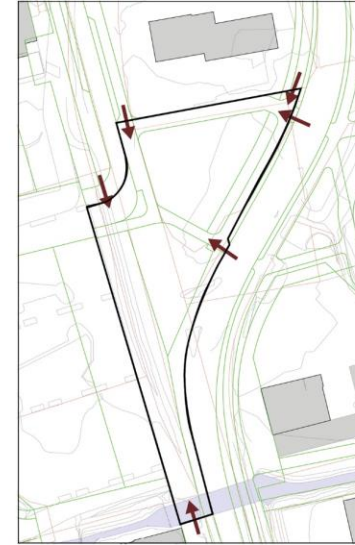
Pågående omlegging av Oslolonna frigir et stort bilfritt areal som egner seg godt for en større park.

Byggeprosjekt, gjeldende regulering og dagens omgivelser legger viktige føringer for utformingen av parken.

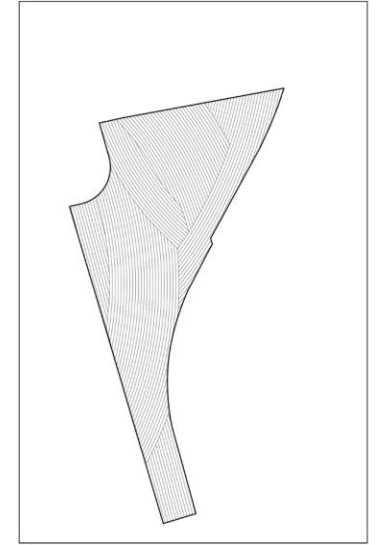
Dette gir i møtet med den konseptuelle tanken om landskapet, med sine åkerlinjer og trebeplantning, et tydelig formgrep med et unikt uttrykk.



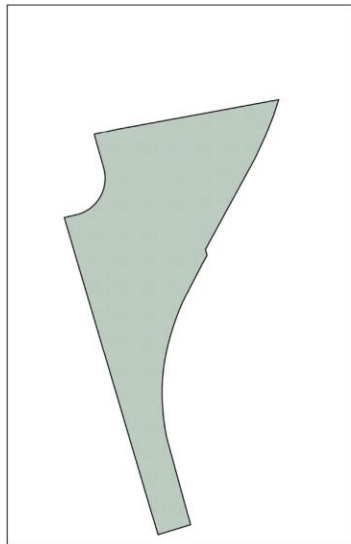
Byggeprosjektet frigjør nytt areal



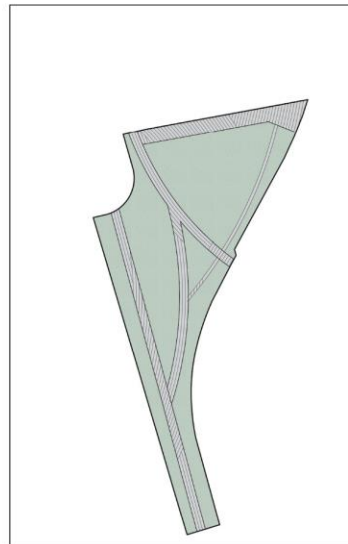
Eksisterende og regulerte tilkomster til parken



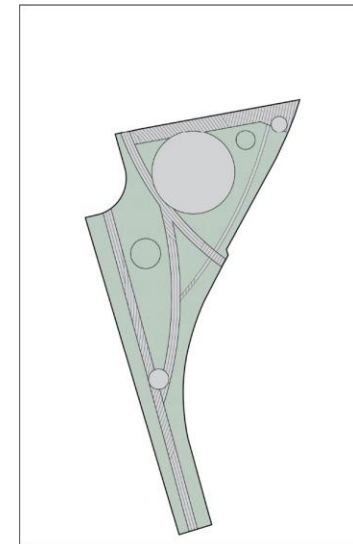
Åkerlinjene i et duvende landskap



Mest mulig grønt i parken



Bevegelseslinjer gjennom parken



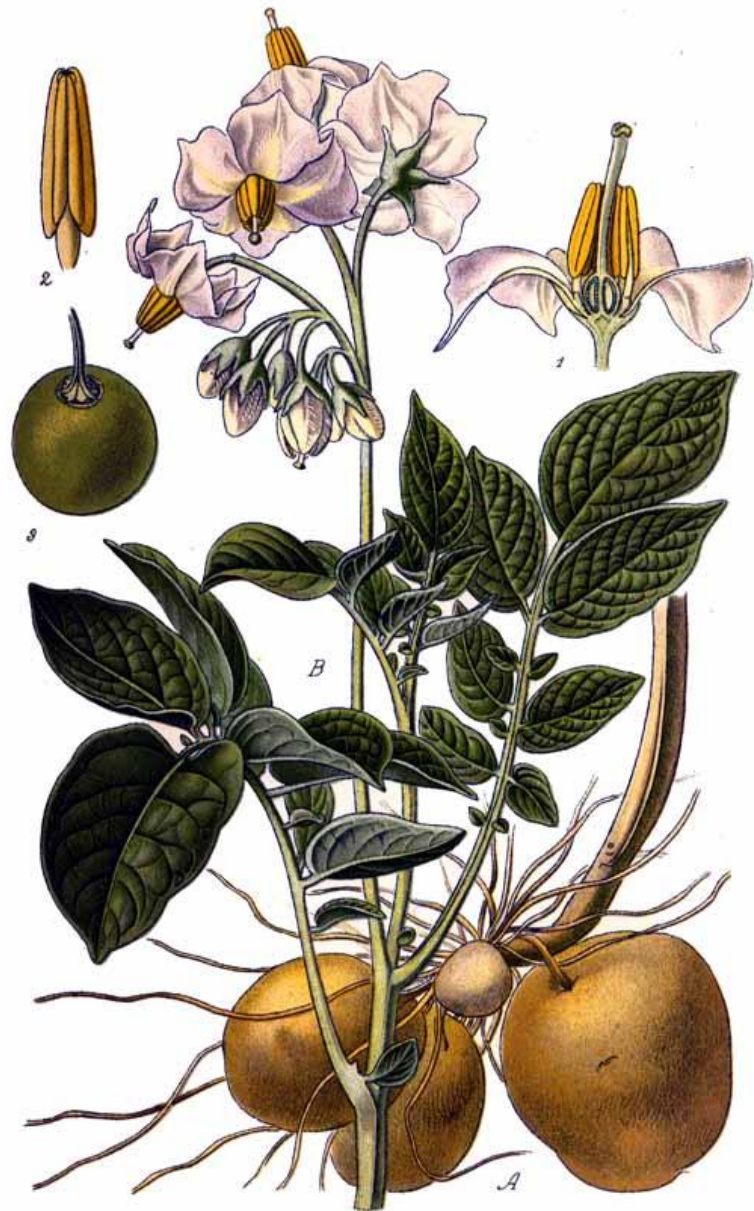
Sentralt rom og mindre møteplasser



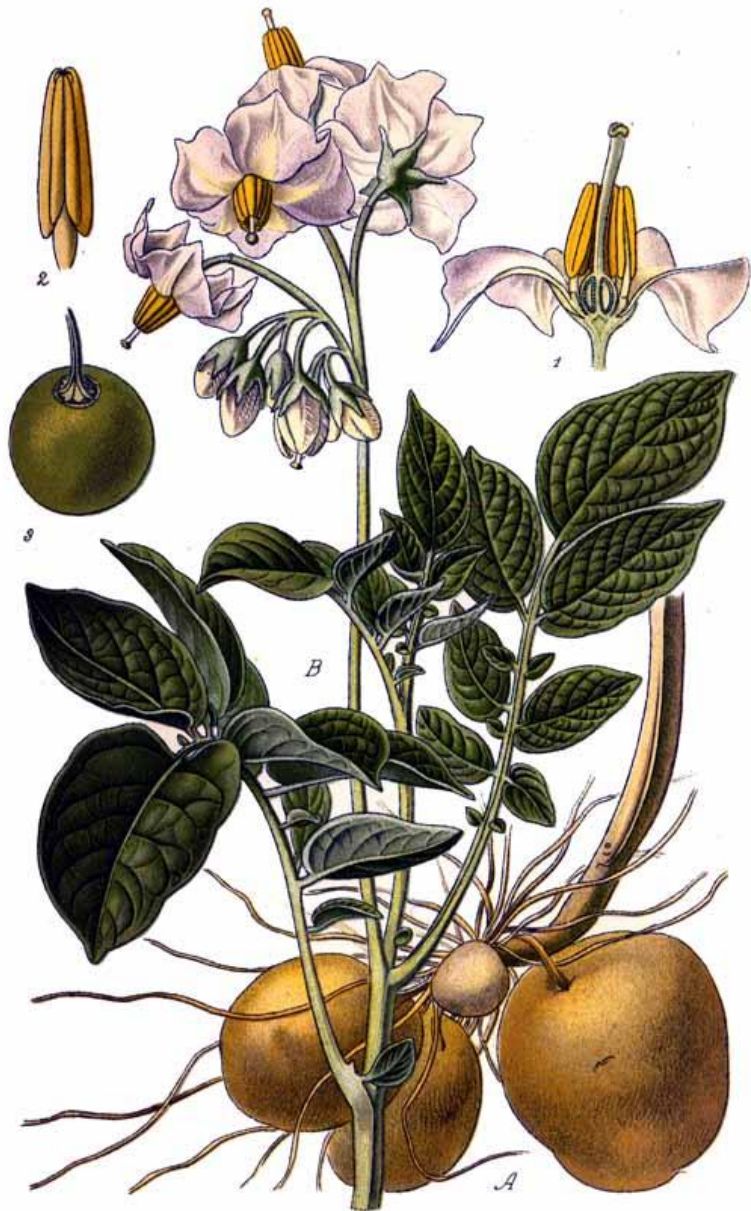
Ny park

N

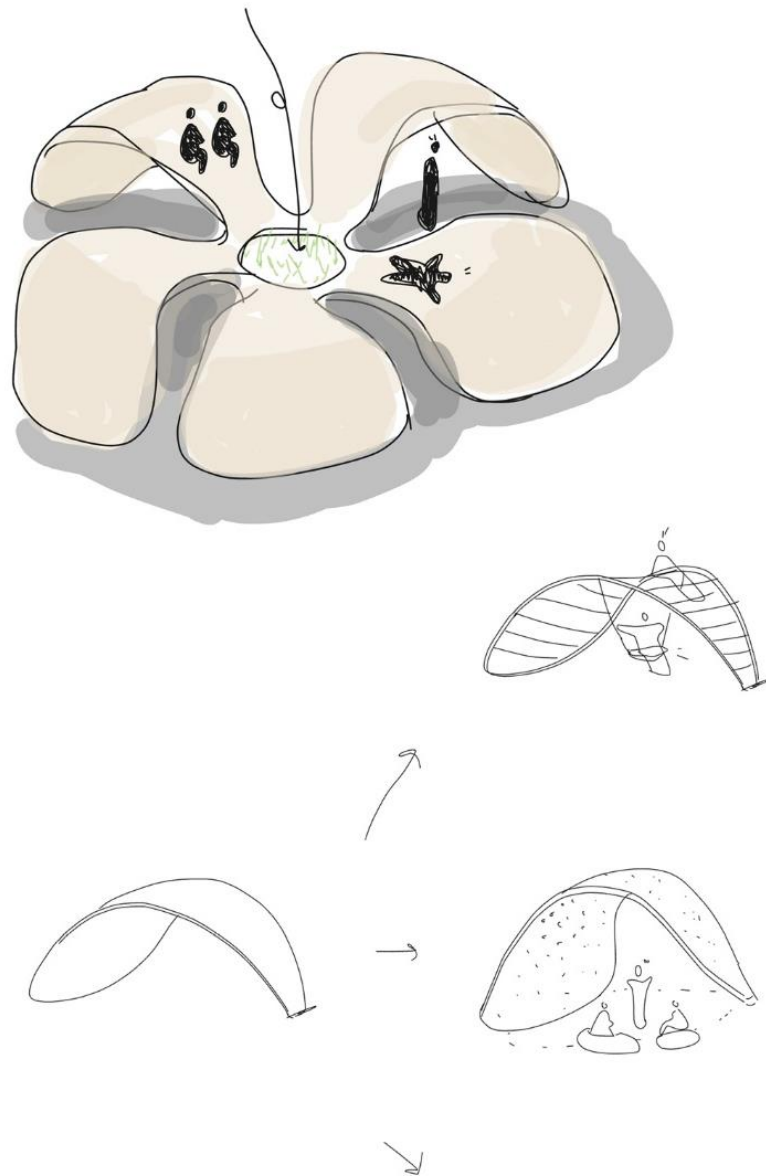




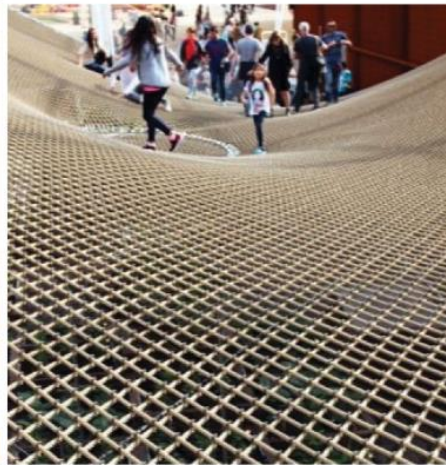
Pl. 234. Morelle tubéreuse (Pomme de terre).  
*Solanum tuberosum* L.



Pl. 234. Morelle tubéreuse (Pomme de terre).  
Solanum tuberosum L.







Klatrestativ

Klatrenett







