



# KUNSTPLAN v.0

## GRAN TORG OG PARK

*Versjon 0 – foreløpig kunstplan – ved anskaffelse av kunstfaglig rådgiver – kunstkonsulent  
Dokumentet skal oppdateres før konkurranseutsetting av selve kunstoppdraget.*

<b>Til:</b>	Utlystning av Konsulentoppdrag - Kunstkonsulent		
<b>Prosjekt:</b>	Gran torg og park		
<b>Sak:</b>	Foreløpig kunstplan – grunnlag for anskaffelse av kunstfaglig rådgiver til kunstutvalget (kunstkonsulent)		
<b>Utarbeidet av:</b>	Kunstutvalget v/ Fokus Rådgivning AS v/ Cecilia Stokkeland og Snøhetta AS v/ Thea Kvamme Hartmann. Oplandia OKIØR v/Siri Leira har gitt kommentarer og innspill som er imøtekommet.		
<b>Opprettet:</b>	03.05.2026		
<b>Revidert dato:</b>	<b>Rev. indeks:</b>	<b>Hva er endret:</b>	<b>Kontrollert av:</b>

---

### 1. Innledning

Denne kunstanskaffelsen er knyttet til et pågående samfunnsutviklingsprosjekt i regionsenteret Gran sentrum, Innlandet, og omfatter to ulike «byrom». Det ene er det eksisterende Gran torg som skal oppgraderes og gjøres bilfritt. Det andre byrommet er en park som skal etableres et steinkast unna, og som man ønsker skal gis en ny tilknytning til torget og Gran sentrum. Parken skal binde sammen de ulike stedene i regionsenteret, samt bli et sted hvor man oppholder seg.

Oppdragsgiver for kunstkonsulenten og det kunstneriske bidraget, vil være Gran kommune og Styringsgruppa i prosjektet. Det er kommunen som senere blir ansvarlig for drift og vedlikehold av kunstverkene. Driftssikkerhet, sikkerhet i bruk, bestandighet i materialbruk og en klar forståelse av det offentlige rom sine potensialer og begrensninger, er selvsagte krav til de kunstneriske bidragene til de to byrommene.

De kunstneriske bidragene for både torg og park vil i det følgende bli omtalt samlet som «kunstleveransen».

Gran kommune vil bli del av Akershus fylke fra 01.01.2028.

## 2. Bakgrunn | Prosjekt Gran torg og park

Arbeidet med utvikling og styrkingen av Gran sentrum har pågått over tid. Det har vært gjennomført flere runder med workshops og brukermedvirkning. Barn, unge, eldre og næringsliv har vært invitert inn til idémyldring. Utviklingen av Gran sentrum er sett på som helhet i sammenheng med de øvrige grendene og tettstedene i kommunen – og man har forsøkt å lese Gran sentrum inn regionen Hadeland og i større kontekster.

I 2025 gjennomførte arkitektkontoret Snøhetta en mulighetsstudie, hvis rapport datert 21/5-2025, oppsummerer store deler av den tenkningen som er gjort om Gran sentrum og sentrums rolle i kommunen og regionen. Mulighetsstudien inneholder et konsept for utviklingen av både torget og parken, og er vedlagt som bakgrunn og føring for videre kunstnerisk arbeid (se eget kapittel under).

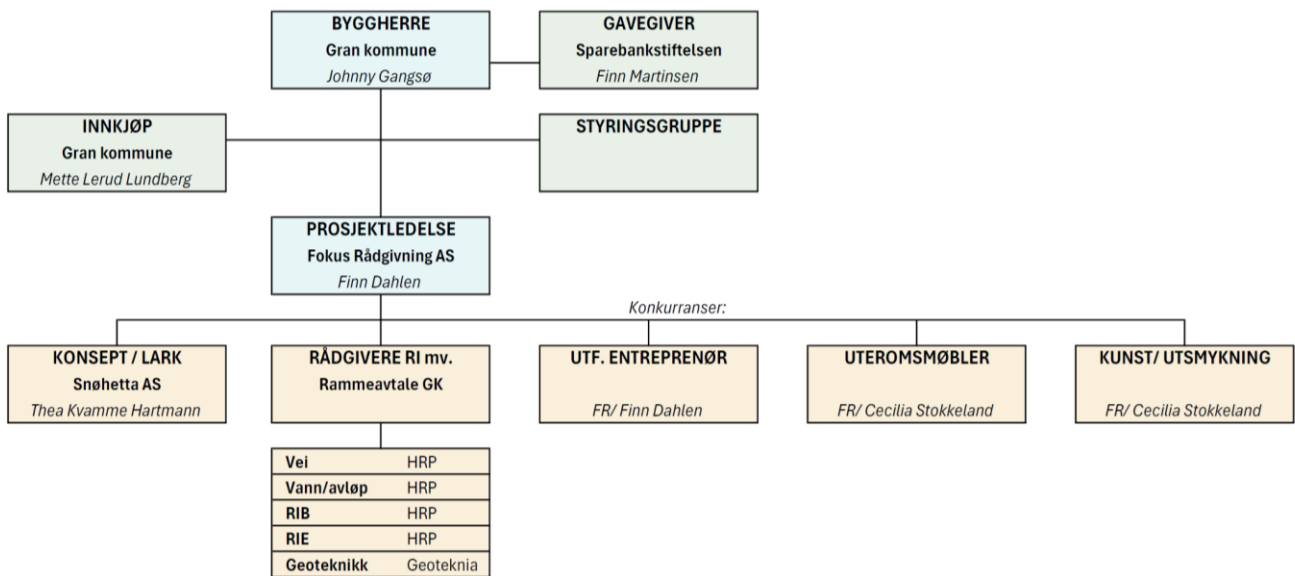
### 2.1. Økonomi og framdrift hovedprosjekt

I 2025 besluttet Sparebank1-stiftelsen Gran å bevilge Gran kommune en pengegave for en samlet opparbeidelse av de to byrommene. Etterlevelse av Snøhettas mulighetsstudie og føringene fra denne, er et vilkår for gaven. Byggekostnad for torg og park er samlet i størrelsesorden ca 70MNOK eks. MVA.

Ambisjonen i prosjektet er å kunne åpne det nye torget og parken i begynnelsen av september 2027. Hovedfasene i forestående prosess er foreløpig som følger:

2026	mai-juni	Forprosjekt og kalkyle
	august-oktober	Detaljprosjektering
	nov.-desember	Konkurransentrepriser
2027	januar	Tilbudsevaluering og signert kontrakt
	februar-mars	Framdriftsavklaring
	april-august	Gjennomføring
	september	Overtakelse

## 2.2. Organisasjonsplan og aktører hovedprosjekt



Organisasjonsplan pr. dato.

## 3. Landskapsarkitektens føringer for det kunstneriske arbeidet

### 3.1. Intensjoner – overordnede mål

Kunstkonkurransen er knyttet til utvikling av Gran Torg og Gran Park, og blir dermed en sentral del av sentrumsutviklingen på Gran.

De overordnede målene er at kunsten skal bidra til identitet, stedstilhørighet og attraktive opplevelser i sentrum – med særlig vekt på landskapet på Hadeland, dets særpreg i natur/vegetasjon og samspillet mellom ”det bølgende” og ”det dyrkede/organiserte”.

### 3.2. Sted og konsept

Utformingen av torget tar utgangspunkt i landskapet rundt Gran – i åkerlinjer, kantsoner, vannspeil og «åkerholmer» som oversettes til belegningslinjer og beplantning. Torget fremstår som et stilisert landskap, der naturen får en tydelig plass i sentrum. Møbleringen skal videreføre denne løsningen: flyttbare elementer henter inspirasjon fra poteter og høyballer som ligger igjen på åkeren om høsten. I parken speiles blant annet motivet videre i lekeapparater inspirert av potetblomsten, og knytter de ulike delene av prosjektet sammen gjennom felles referanser.

### 3.3. Gran torg – føringer for Kunstoppdrag A – Kunst på torget (lekbart verk / verksserie)



Illustrasjon av Gran Torg. III. Snøhetta.

#### Formål

Det er avsatt et område på torget til småbarnslek, sammen med et vann-element. Dette området er tiltenkt plassering for kunstverket/-ene. Kunsten skal:

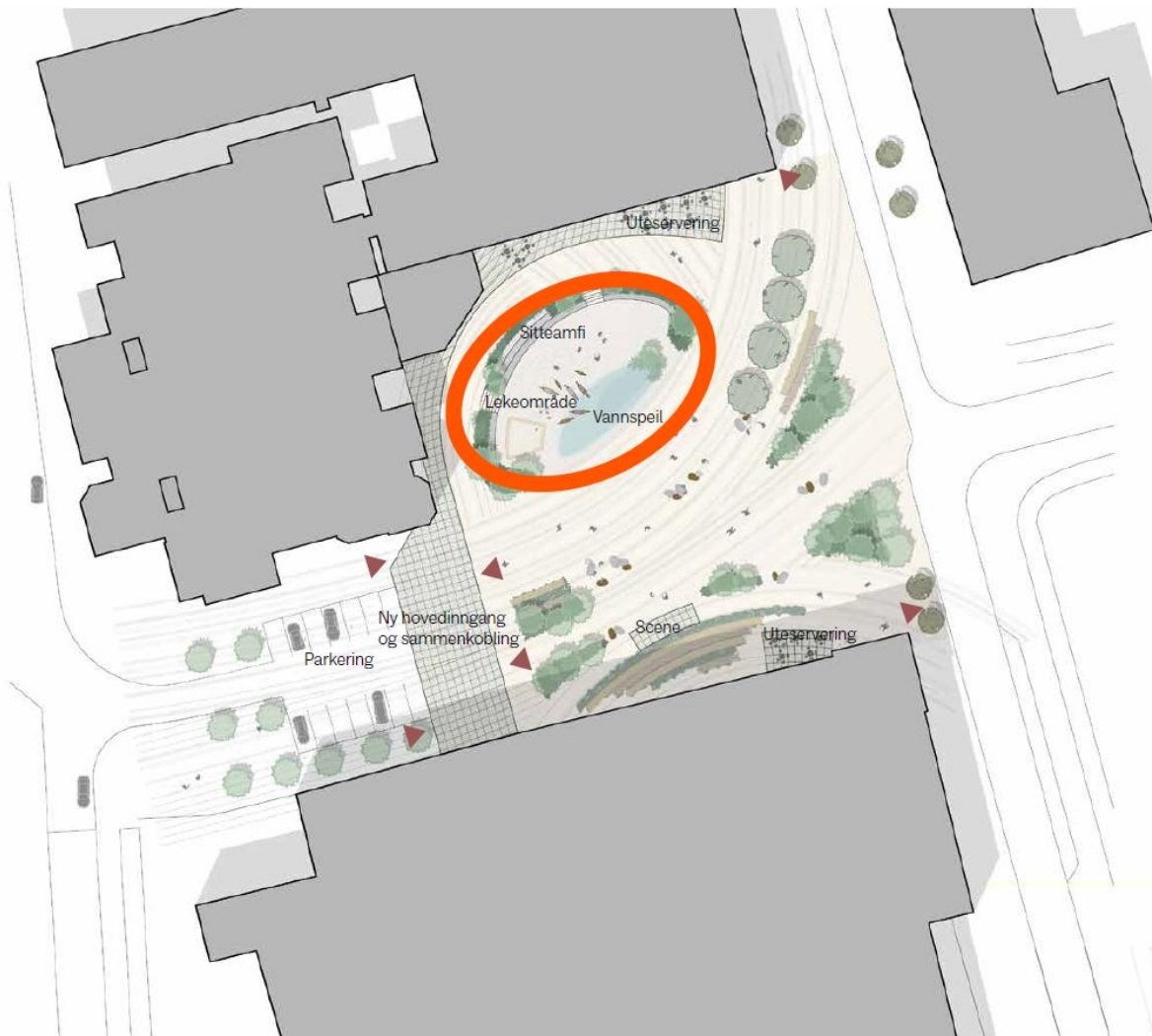
- ha høy lekeverdi og invitere til aktiv bruk
- være tydelig forankret i Hadelands landskap/fortellinger/materialitet (abstrakt eller figurativt – ikke låst)
- bidra til et robust, trygt og inkluderende byrom

I skisseprosjektet er det visst lekeskulpturer med gårdsdyr som referanse. Dette er ikke en bindende føring, men et signal om lekbar kunst med lokal resonans.

#### Omfang

Kunstner skal utvikle og levere enten:

- én hovedinstallasjon, eller
- en serie av flere lekbara skulpturer/ elementer som sammen fyller området for småbarnslek og integreres med torgutforming og vann-elementet.



Illustrasjon som viser området for plassering av kunst på torget

### Funksjonelle krav til kunsten (SKAL)

1. Være lekbar (invitere til klatring, balansering, berøring, utforsking – uten å forutsette ”riktig” bruk).
2. Tåle høy bruksintensitet og norsk klima (frost/tining, salt/sand, UV, mekanisk slitasje).
3. Ha lav risiko og høy sikkerhet i kontaktflater, klemfare, fallhøyder, skarpe kanter mv. (i tråd med gjeldende regler/standarder for leke- og oppholdsareal). Forholdet til NS-EN 1176 og 1177 skal avklares nærmere i samråd med Kunstkonsulenten.
4. Være drifts- og vedlikeholdsvennlig: materialvalg, overflater, renhold, inspeksjon og mulig reparasjon skal beskrives.
5. Koordineres med vann-elementet (sprut, is, drenering, tekniske installasjoner, adkomst for drift).
6. Ha tydelig “året rundt”-kvalitet (vinter/lys/sanselighet)
7. Bidra til at torget fungerer som et uformelt møtested for foresatte og barn

### 3.4. Gran park – føringer for Kunstopdrag B – Kunst i parken (kobling torg–park, gjerne ungdomsrettet)



Illustrasjon av Gran Park

#### Formål

Plassering i parken er åpen. Kunsten i parken skal:

- referere til og forsterke kunsten på torget (tematikk, materialitet, fortelling, form, lys eller spor”)
- knytte torg og park sammen – som en opplevelseslinje eller sammenhengende fortelling
- gjerne være rettet mot ungdom (aktivisering, identitet, opphold og eierskap til stedet)

#### Omfang

Kunsten i parken kan være enten:

- B1: Ett parkverk (et tydelig hovedgrep), eller
- B2: En serie / løype / flere mindre inngrep som skaper sammenheng mellom torg og park, eller
- B3: Et ”brukbart” grep (f.eks. sitte-/samværsobjekt, lys, lyd, bevegelse) som inviterer ungdom til opphold

### Funksjonelle krav til parkkunsten (SKAL)

1. ha tydelig konseptuell kobling til torgkunsten (beskrives i konkurransebesvarelsen)
2. være robust og vedlikeholdsvennlig i parkdrift
3. tåle bruk uten permanent bemanning (hærværk/klatrings/berøring)
4. ikke skape barrierer for universell tilgjengelighet og trygg ferdsel



Plantegning av Gran Park, plassering av kunst er valgfritt

### **3.4. Samarbeid og grensesnitt**

#### Dialog

Valgt kunstner skal være dialogpartner med landskapsarkitekt/prosjekteringsteam for helhetlig integrasjon av kunstleveransen (plassering, fundamentering, fall/underlag, drift, universell utforming, overvann/teknikk m.v.).

#### Fundamenter og overflate terreng

Fundamentering og overflate-/terrengarbeider skal normalt ikke gå av budsjettet for de kunstneriske verkene, men av hovedbudsjettet, og må avklares nærmere. Kunstneren bes derfor beskrive evt. krav til underlag, men skal normalt forholde seg til LARK.

#### Belysning

Belysning av verket skal normalt ikke gå av kunstbudsjettet, med mindre verket i seg selv er en lysinstallasjon. Avklaringer må håndteres i åpen dialog tidlig i prosessen.

#### Formidling

Kunstneren vil i konkurransen bli bedt om innledende tanker om formidling av de kunstneriske idéene.

## 4. Prosess frem mot kunstleveransen

### 4.1. Framdrift og økonomi

Kunstleveransen skal planlegges, prosjekteres og utføres i takt med hovedprosjektet, og være klar åpning av torget og parken i primo september 2027.

Dette innebærer at selve det kunstneriske prosjektet må være modent til gradvis å kunne integreres i detaljprosjekteringen av hovedprosjektet, når dette arbeidet starter i januar 2027.

2026	juni	Utlysning og kontrahering kunstfaglig rådgiver – kunstkonsulent
	august	Konkurransesgrunnlag og kvalifisering kunstnere til konkurranse
	sept.-nov.	Konkurransperiode (3-5 aktører)
	desember	Juryering og signert kontrakt
2027	jan-mars	Detaljprosjektering, produksjonsplanlegging og integrering i hovedprosjektet
	april-juli	Produksjon
	august	Montering / installasjon torg og park

Det er avsatt en ramme stor 3MNOK til kunstleveransen. Foreløpig disponering av midlene fremgår av tabell under:

<b>Budsjettramme</b>	<b>3 000 000</b>
Kunstavgift BKH 5%	150 000
<i>Usikkerhet 5%</i>	150 000
Kunstkonsulenthonorar 10%	300 000
Honorar for deltakelse i konkurranse	150 000
Fotograf	50 000
Skilting av kunstverket	50 000
<b>Sum kostnader</b>	<b>850 000</b>
<b>Honorar og utførelse kunstneroppdrag</b>	<b>2 150 000</b>

### 4.2. Etablering av Kunstutvalg KU (arbeidsgruppe og jury)

Det er etablert en arbeidsgruppe som skal fungere som Kunstutvalg i prosjektet. Det er utvalgets ansvar å bringe fram et positivt, gjennomførbart og kompetent kunstnerisk bidrag til hovedprosjektet.

*Kunstvalget skal innen utløpet av august 2026, ha kontrahert Kunstkonsulent, utarbeidet nødvendig konkurransedokumentasjon og igangsatt kunstkonkurransen.*

Kunstutvalget skal ledes av kunstkonsulenten og Fokus Rådgivning i fellesskap. Kunstkonsulent leder møtene. Fokus Rådgivning fører referat.

Gruppa består foreløpig av følgende medlemmer:

Brukerrepresentanter lokalmiljø	barn, unge, div. interessenter, <i>kommer</i>
Brukerrepresentant	Randi Eek Thorsen, Gran VEL
Landskapsarkitekt	Thea Kvamme Hartmann, Snøhetta LARK
Byggherre	Johnny Gangsø, prosjekteier GK, Styringsgruppen
Byggherres prosjektleder	Cecilia Stokkeland, Fokus Rådgivning – referat, delt ledelse
Kunstkonsulent	<i>kommer</i> , egen anskaffelse – møteleder, delt ledelse

#### **4.3. Kontrakt som kunstfaglig rådgiver – Kunstkonsulent – konkurranse med prekvalifisering**

Kontrakt om oppdrag som kunstkonsulent er underlagt regelverk om offentlig anskaffelse. Det er besluttet at konkurrerende tilbud skal hentes inn ved prekvalifisering og annonsering i kunstnettverkene (Oplandia senter for samtidskunst). Dette for å sikre relevant kompetanse inn i forestående prosesser.

Kunstkonsulenten skal ha ansvar for å:

1. sikre at kunstfaglige hensyn ivaretas gjennom hele prosessen med anskaffelsen av kunstleveransen
2. lede Kunstutvalgets arbeid sammen med Fokus Rådgivning (Byggherrens prosjektleder i KU)
3. sikre at konkurransemodell og anskaffelsesprosess er praktisk og godt innrettet, slik at både kunstneren og verkets integritet ivaretas fra prosjektstart og videre gjennom hele verkets levetid
4. kvalitetssikre konkurranseunderlaget (ink. kontrakt, revisjon av Kunstplanen og fremdriftsplan o.a.)
5. være juryens leder og føre i pennen juryens rapport
6. utarbeide utkast til Formidlingsplan
7. gi innspill til KU om potensialer i KOROs LOK-ordning, og denne sett i sammenheng med vinnerprosjektet

Det er det foreløpige kunstutvalget som vurderer hvem som skal få oppdraget som Kunstkonsulent. *Se vedlagt utkast til kontrakt med Gran kommune.*

Det blir Kunstkonsulentens sentrale oppgave å utarbeide endelig prosess og framdrift for å komme fram til konkurrerende gruppe kunstnere. Kunstkonsulenten kan ha argumenter som gjør at prosess og framdrift for kunstkonkurransen må justeres. Dette er ikke i seg selv diskvalifiserende. KU ber om at dette evt. redegjøres for i søknad/tilbud.

Kunstkonsulenten må kunne være tilgjengelig for prosjektet og forplikte seg til framdriften som foreløpig er skissert i utlysningen av oppdraget som kunstkonsulent.

Det er planlagt et oppstartsmøte den 3. juli 2026, hvor kunstutvalget vil redegjøre for status i prosjektet og umiddelbare behov for bistand fra Kunstkonsulenten.

#### 4.4. Gjennomføring av Kuratorstyrt konkurranse med prekvalifisering av relevante kunstnere

Kunstleveransen er ikke underlagt offentlig anskaffelse og skal ikke annonseres. Konkurransbidrag skal honoreres med min. kr. 30 000,-.

Kunstutvalg og Kunstkonsulent skal sammen utarbeide evalueringskriterier og konkurransgrunnlag.

Kunstkonsulentens første oppgave vil være å møte forberedt til møte i kunstutvalget den 3. august 2026. Her er det ønsket at Kunstkonsulenten legger fram en liste med 15-20 navn på kunstnere som kan være relevante for oppdraget. Disse kan ikke kontaktes formelt før kunstutvalget i august godkjenner navn og endelig liste.

Blant de foreslåtte navnene skal Kunstutvalget velge ut mellom 3-5 kunstnere, som blir invitert direkte til å delta i konkurransen. Kunstkonsulenten må ivareta likebehandling av kandidatene.

For å sikre takt og framdriftsmessig innfasing i hovedprosjektet, vil det være aktuelt å avholde midtveismøte med konkurrentene, hvor de bl.a. vil bli orientert om det ferdigstilte detaljprosjektet som legges ut som underlag for entreprisekonkurranser for torg og park.

Det skal kåres en vinner blant de innkomne forslagene. Kunstutvalget utgjør konkurransens jury, og medlemmenes stemmer skal telle likt. Regler for jurying skal avklares endelig med kunstkonsulenten når denne er kontrahert, og før konkurransen sendes ut.

*Kommentar OKIOR: Mulighet for en duo? Med tanke på den raske fremdriften kan det være en fordel for å ha høyere kapasitet. Vurdér også muligheten for å åpne for to separate kunstnere med prosjekter som kan 'stå godt sammen', dersom kunstkonsulenten ønsker å diskutere dette.*

#### 4.5. Konkurransens krav til innlevering

Foreløpig har KU skissert følgende krav til konkurranseinnleveringen:

1. Kunstleveransen skal være realistisk og gjennomførbar i ht budsjett.
2. Løsningene skal illustreres gjennom:
  - a. en prosjektbeskrivelse med to hovedelementer; visualisering (skisser, 3D-modell, fotomontasjer el.l.) og skriftlig del som beskriver kunstverkets målsettinger og hvordan arbeidet adresserer ulike brukergrupper
  - b. en redegjørelse for tekniske krav til installasjonene - fundamentering, underlag, belysning/ annen infrastruktur osv.
3. Signerte forpliktelseserklæringer fra underleverandører og produsenter om pris, framdrift og leveransedatoer (detaljert plan med nøyaktige datoer må utarbeides).

*Kommentar: Nøyaktige datoer er et strengt krav, og kan skremme potensielle deltakere vekk fra å melde sin interesse for å delta i konkurransen. Vurder om dette kan gjøres etter at vinner er kåret, det bør være en periode for å revidere vinnerforslaget.*

4. Signaturer vedr. kommunens krav til leveranser vedr. miljø/bærekraft, barnearbeid, HMS og underleverandørers arbeidsvilkår.

*Kommentar OKIOR: Husk som vedlegg i konkurranseunderlag.*

### Arkitektoniske grep for torg og park

Landskapsarkitektens føringer (kap. 3) skal forstås som absolutte forutsetninger for konkurransen. Avvik fra disse, som juryen ikke finner å kunne være kompensert for i løsningsforslaget, gir juryen rett, ikke plikt, til å avise forslaget.

## **5. Kontrakt**

Det skal inngås kontrakt med konkurransens vinner. Vinneren m/underleverandører skal forplikte seg til:

1. Hovedprosjektets framdrift, med mindre særlige forhold og argumenter taler for en justert tidslinje
2. Konkurransens angitte budsjetttrammer
3. Fremskaffe komplett FDVU-dokumentasjon før overlevering
4. Komplettering av Formidlingsplan for Kunstleveransen i samråd med Kunstkonsulent og Kunstutvalg

## 6. Vedlegg

- Mulighetsstudie Snøhetta, 2025
- Illustrasjonsplaner park og torg
- Utkast til kontrakt med Gran kommune m/ vedlegg