

KUNSTPLAN FOR STOVNER SKOLE



Foreløpig arbeidsskisse av prosjektet: Arkitektene Vis-A-Vis / Grindaker / Oslobygg

NØKKELINFORMASJON:

Prosjektets navn: Stovner skole

Sted: Stovner bydel i Oslo

Oppdragsgiver: Utdanningsetaten Oslo Kommune

Arkitekter: Vis -A-Vis arkitekter (Trondheim)

Landskapsarkitekter: Grindaker Landskapsarkitekter

KUNSTKOMITÉ:

Byggherre-representant/PL Anette Dahl, Oslobygg KF

Kunstfaglig prosjektleder Ole Giskemo Slyngstadli, OKK

Brukerrepresentant: Jan Myklebostad, Insp. Stovner skole

Kunstkonsulent: Ruth Elisiv Ekeland

Arkitekter: Fredrik Martens Onarheim, Arkitektene Vis -A-Vis

Landskapsarkitekt: Hedda Strand Gardsjord, Grindaker

Kunstkomitéens første møte var 14.09.2025

Utdanningsetaten i Oslo har gitt Oslobygg KF oppdraget med å bygge ut Stovner skole, og å utforme tilhørende utomhusanlegg. Stovner skole med nye tilbygg og nytt opparbeidet uteareal, forventes å stå ferdig i løpet av 2027.

INNLEDNING

Kunstplanen gir en helhetlig vurdering av Stovner skole, inkludert nye tilbygg og uteområder, med vekt på arkitektoniske, kunstneriske og sosiale verdier. Planen beskriver

stedets historie og beliggenhet, og danner grunnlaget for kunstkomiteens overordnede tanker og visjoner.

Kunstplanen munner ut i forslag til egnede steder for kunst. Kunstkomiteens oppgave er å finne kunst av høy kvalitet og holdbarhet, som både speiler tendenser i samtidskunsten og samspiller godt med arkitekturen og byggets funksjon.

Komiteen ønsker verk som er spesiallaget for prosjektet. Det forventes at produksjon og transport av kunstverkene tar hensyn til klima, miljø og etiske forhold. Kompliserte tekniske installasjoner med høyt vedlikeholdsbehov er ikke ønskelig.

I forkant av utvelgelsesprosessen vil det gjennomføres en åpen prekvalifisering med påfølgende konkurranse, og/eller invitasjon til direkte oppdrag.

STOVNER SKOLE

Stovner skole, opprinnelig bygget i 1970, skal oppgraderes og bygges ut. Midlertidige brakkebygg erstattes med permanente skolebygg. I tillegg oppgraderes uteområdene, og randsonen på skoletomten gjøres om til et friområde med universelt utformet gangsti. Skoletomten er på 23,4 dekar, og tilbygget utgjør 5700 m² BTA.



Øverst: Stovner skole fra 1970 og Skolens fane laget av Eva Brænd / Oslo Skolemuseum.

Nederst: Jubileumsdagen, 10.06.2021, og kunstprosjekt i skolens uterom av Inger Sitter, 1973.

Skolen ble bygget som en direkte følge av befolkningsveksten i Stovner-området mellom 1967 og 1970, da elevtallet i skolekretsen økte fra 500 til 1000. Stovner skole var den første nybygde skolen i Øvre Groruddalen. Allerede i 1972, sto ytterlige fire nye skoler klare: Haugenstua, Smedstua, Vestli og Rommen. Dette illustrerer den raske befolkningsveksten i Øvre Groruddalen på 1960- og 70-tallet.

Det nye tilbygget har tre etasjer, plassert i fallende terreng, med en underetasje delvis under bakkenivå. Bygget inneholder hjemmeområder for mellomtrinnet (5.–7. trinn), spesialiserte undervisningsrom, skolehelsetjeneste, pedagogisk senter og en

spesialavdeling for 16 elever innen autismespekteret. Tilbygget får en takhage og solcellepanel på tak.

Skolen skal også fungere som et lokalt kulturhus med mulighet for utleie på kveldstid. I tillegg bygges det frittstående boder med et samlet areal på ca. 115 m².



Skolen fra 1970. Kryss markerer bygg som er revet. Forløbig arbeidsskisse: Arkitektene Vis-A-Vis / Grindaker /



Bygg fra 1970 til venstre.
bygget fra 1970



En glassvestibyle binder sammen nytt tilbygg og



Skolen fra 1970 er bygget helt til høyre på illustrasjonen. Vestibylen i glass til venstre for skolebygget fra 1970 markerer overgangen mellom gammelt og nytt.

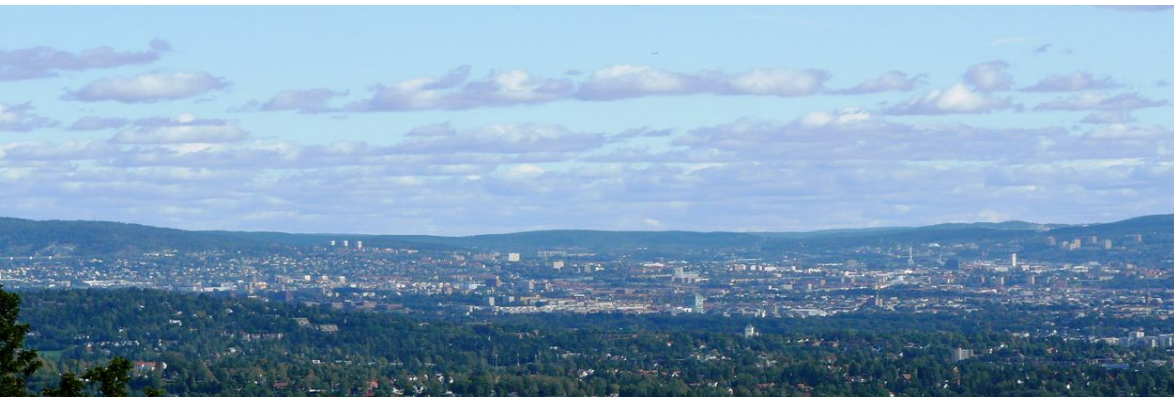


Foreløbig arbeidsskisse: Arkitektene Vis-A-Vis / Grindaker

Den opprinnelige skolen fra 1971 er helt til høyre. Til venstre for dette er skolens nye tilbygg.

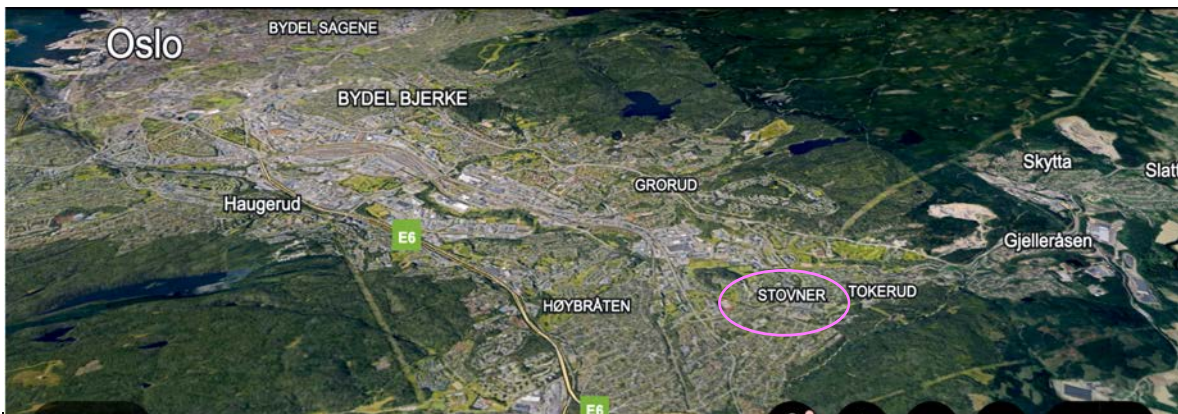
BELIGGENHET

Stovner nord i Groruddalen er en fellesbetegnelse på de nordøstre bydelene i Oslo; Stovner, Grorud, Bjerke og Alna. Dalen med 130 000 innbyggere rommer flere drabantbyområder med høye og lave blokker, i tillegg til områder med småhus, rekkehus og villabebyggelse. Stovner har i dag ca 35.000 innbyggere.



Groruddalen sett fra Kolsås

Foto Chell Hill



Stovner skole vis a vis Stovner kirke, ligger i et område preget av rekkehus og småhus. Skolen har alltid vært omgitt av grønne arealer og en nærliggende skog, kjent som Mauritzskauen. Store deler av skogen er imidlertid blitt nedbygd de siste årene. Det som gjenstår, er fortsatt et viktig rekreasjonsområde for både elever og nærmiljøet.



Skolen er plassert mellom rekkehus og småhusbebyggelsen. Terrassehusbebyggelsen og Stovnersenteret er like i nærheten av skolen.

STEDETS HISTORIE

Stovner i Groruddalen.

Navnet Stovner stammer fra det norrøne Stufnar som betyr «trestubber». Antagelig kommer navnet fra trestubbene som sto igjen i området etter hogst for byggematerialer som skulle brukes i middelalderbyen i Oslo. Groruddalen var tidligere et fruktbart jordbruksområde, formet av et stort leir- og jordras for rundt 8300 år siden. Stovners historie kan spores tilbake til middelalderen med gården Stovner som sentrum. Gjennom bygda gikk den historiske Tjodveien – en oldtidsvei mellom Oslo og Trondheim – som i dag tilsvarer Trondheimsveien. Veien var en folkevandringsvei og var i bruk allerede på 500-tallet, og ble benyttet av både dyr, handelsfolk og pilegrimer på vei til Nidaros. Dette la grunnlaget for en lang tradisjon med gjestgiveri og skyssvirksomhet i området



Trondheimsveien gjennom Groruddalen 1899



Bryn Teglverk foto: Helge Skappel / Widerøes flyselskap

Fra jordbruksbygd til drabantby

Fram til 1900-tallet var området en landbruksbygd. Rundt 1910 begynte gårdeiere på Øvre Stovner å selge tomter til selvbyggere, og i etterkrigstiden ble området utbygget i stor skala for å møte bolig mangelen. På 1960-tallet skjøt blokkbebyggelsen fart.



Foto: Fritz Holland, Groruddalen historielag



foto: privat

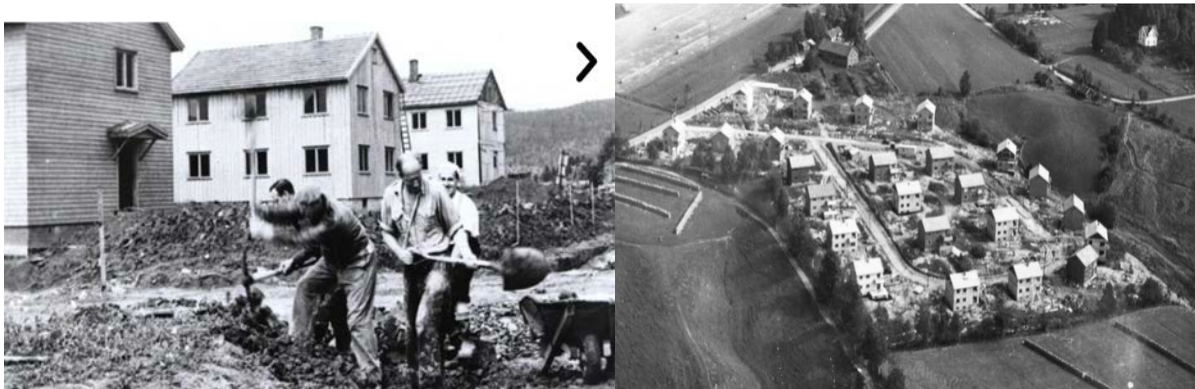


Foto: Arbeiderbladet/Oslo byarkiv / Ole Kraft Groruddalen historielag

De 24 tomanns boligene på Fossumkroken ble reist ved hjelp av egen innsats og på dugnad i 1953 for Oslo brannmenns Bolig- og Selvbyggerlag.



Nerfossum husmannsplass



Foto: Byantikvaren i Oslo

Nerfossum husmannsplass ble bevart mellom boligblokkene og blir brukt av beboerne til selskapeligheter.

Stovner skole bygges

Da bebyggelsen på Stovner skjøt fart i 1967, ble Høybråten skole raskt overbelastet. Elevtallet økte fra 500 til 1000 elever i løpet av få år. Stovner skole åpnet 6. januar 1971.

Eksplisiv vekst og påfølgende utfordringer.

Området opplevde en enorm tilflytting, først fra andre deler av Norge, senere også fra utlandet. På 10–12 år vokste befolkningen fra rundt 3000 til over 23 000 mennesker – tilsvarende en middels stor norsk by.

Utbyggingen skjedde i rekordfart, men fokuserte nesten utelukkende på bolig. Det ble ikke etablert tilstrekkelig med møteplasser og tilbud til barn og unge. Den såkalte Stovnerrapporten fra 1975 beskrev en bekymringsfull situasjon med barn som slet med grunnleggende ferdigheter, og som risikerte å falle utenfor samfunnet. Høyblokkene ble kritisert for å fremme passivitet, hærverk og sosialt utenforskap.

Groruddalsatsingen

For å motvirke de negative utviklingstrekkene, satte Oslo kommune og staten i gang en omfattende satsing for å forbedre nærmiljø og offentlige tjenester i Groruddalen. Stovner har i denne sammenhengen vært en foregangsbydel med flere tiltak rettet mot fellesskap, aktivitet og utvikling.

Selv om området lenge har hatt et ufortjent dårlig rykte, viser statistikken i dag en annen virkelighet: Groruddalen er tryggere enn før, med synkende kriminalitet og økt trivsel.

Groruddalen er i dag en av Norges mest mangfoldige regioner, med beboere fra over 170 nasjonaliteter. Mange har bidratt – og bidrar fortsatt – til den positive utviklingen av dalen.



Øvre Fossum gård og Ridesenter foto: Nils M. Aslaksen. Det 9 meter høye kunstverket på Haugenstua/Stovner forestiller en forstørret innendørs stålampe. Kunstnerne: Fredrik og Martin Raddum

SKOLENS UTFORMING OG MATERIALER

Materialbruk utvendig:

Det er lagt opp til pigmenterte frilagte betongvegger med stripete vertikal matrise/mønster i plan U1 mot vest, og plan 1 mot øst. Et flerfarget tilslag kommer frem, og viser små glatte steiner. Betongen pigmenteres lys rødt. Etasjene over har lys beigepusset overflate i vertikale pilastre, mens veggen ellers er kledd med beige plater, og beiset tre. Vinduer lakkeres i mørk gyllen farge.



Materialprøve på pigmentert betong

Materialbruk innvendig:

Materialbruk innvendig er under prosess, og vil foreligge i slutten av 2025. Det legges opp til mye eikeoverflate på innside yttervegg, samt vegger mot korridor. Terrassogulv i inngangsparti vil spille på tilslag i betong i utvendige betongvegger. Ellers legges det opp til farger med noe sort iblandet.

Farge- og materialkonsept legges ved kunstplanen når det foreligger.

VISJON FOR KUNSTPLANEN:

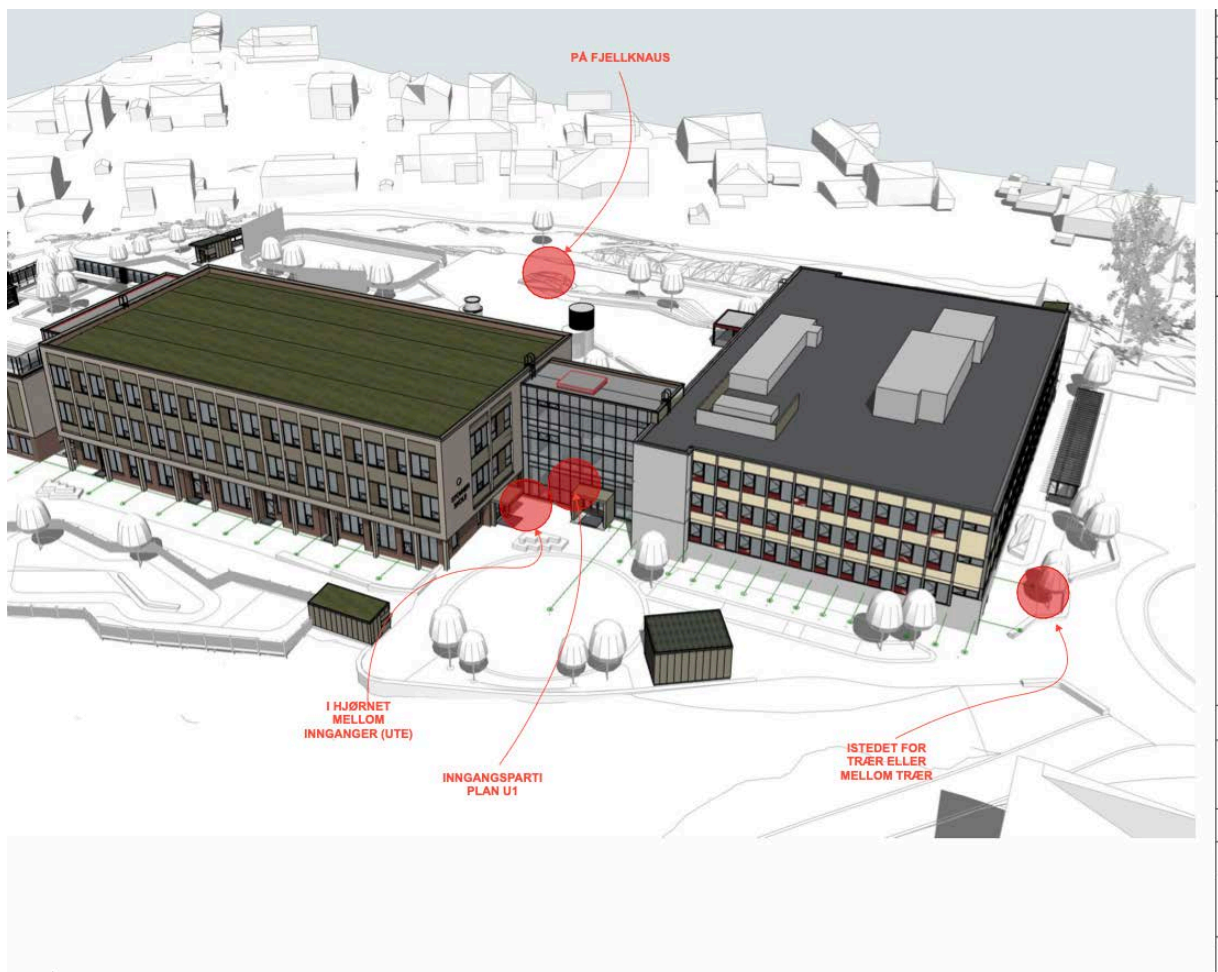
Kunsten skal først og fremst kommunisere med gruppen av unge mennesker som hver dag, over flere år, vil ha skolen som et viktig samlingspunkt. Elevene vil blant annet lære om miljø, geografi og historie, samt få en forståelse av sin lokale kultur i en moderne kontekst. Kunstverket bør derfor knytte seg til landskapet, arkitekturen og lokalkulturen. Daglige møter med kunsten i denne livsfasen kan tilføre viktige dimensjoner, inspirere og skape varige minner. God kunst kan vokse med ungdommen og føre til nye opplevelser og refleksjoner over tid. Offentlig kunst representerer en unik mulighet for mennesker i alle aldre, uavhengig av hvor mye kunst de oppsøker i museer og gallerier. Kunsten kan inspirere til nye perspektiver, og dermed samle folk og motivere til samtaler på tvers av generasjoner, bakgrunner og kulturer, noe som fører til etableringen av nye relasjoner.

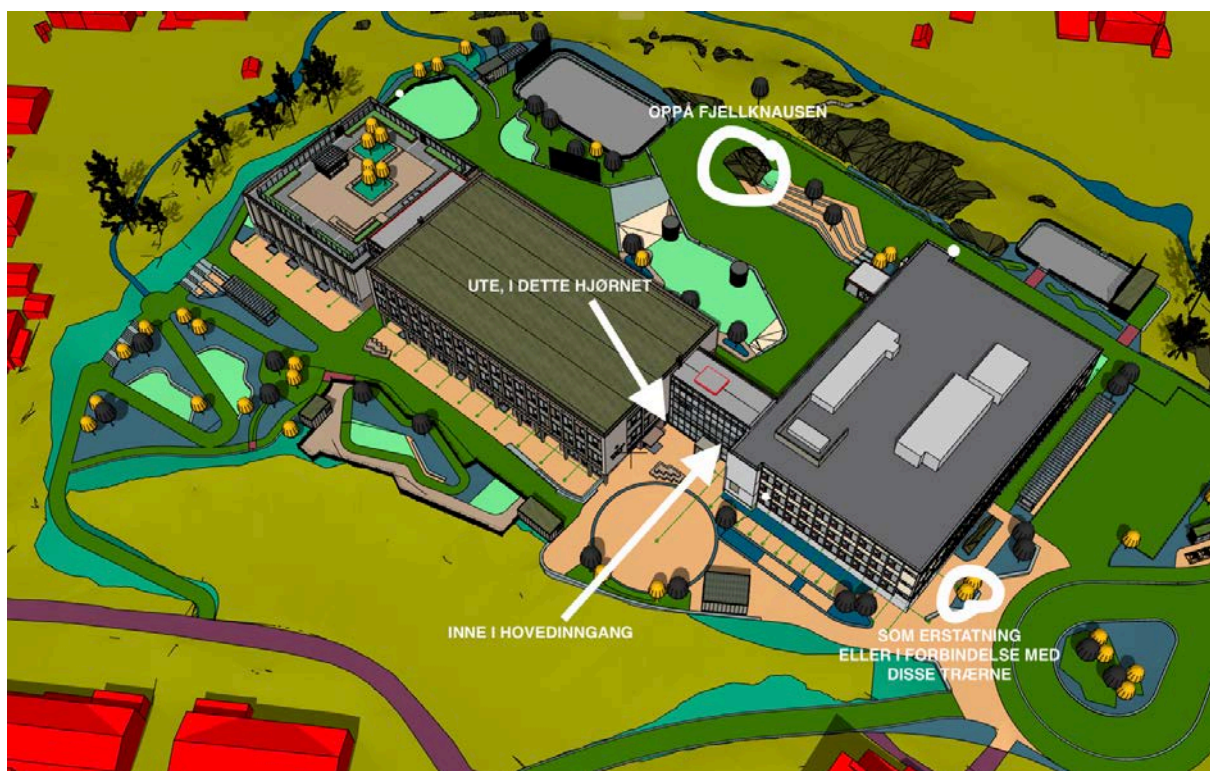
Kunstkomitéen ønsker at kunsten skal være godt synlig i Stovner skoles område, attraktiv i seg selv, ha høy kunstnerisk kvalitet og være tydelig til stede i brukernes bevissthet. Den skal bidra til å gjøre skolen til et godt sted å være.

Kunsten skal fungere som en identitetsbygger, og et mål er at den engasjerer og skaper refleksjon. Det er derfor avgjørende å utvikle kunstprosjekter som kommuniserer både på et sanselig og intellektuelt nivå. Kunsten skal markere sin tilstedeværelse gjennom innhold, form eller volum, særlig der brukerne og besøkende samles i sosiale soner, inngangspartier og akser.

STEDER FOR KUNSTPROSJEKTER:

Vi ser for oss 4 mulige steder for kunstprosjekt(er). Det eneste egnede stedet innendørs befinner seg i hovedinngangens område. Utendørs har vi satt av 3 steder som kan egne seg. Et av stedene er i hjørnet mellom de to inngangspartiene. Videre ser vi for oss en mulighet for et prosjekt ved ankomstpartiet like ved skolens bygg fra 1970, vis a vis Stovner Kirke. En tredje mulighet er på østsiden av skolens uteområde i området oppe på en fjellknaus.





UTVELGELSE OG PROSESS:

Det blir utlyst en felles prekvalifisering med presentasjon av hele anlegget, hvor kunstnere inviteres til å melde sin interesse. Prekvalifiseringen ber ikke om konkrete ideer eller forslag, men en kort begrunnelse for motivasjon og interesse, samt cv og fotodokumentasjon av relevante gjennomførte prosjekter. Det innsendte materialet vil danne grunnlag for hvilke kunstnere og kunstnergrupper som videre vil bli invitert til lukkede, honorerte skissekonkurranser. Juryen består av kunstkomitéen.

Komitéen ønsker å holde muligheten åpen for også å kunne invitere kunstnere til direkte oppdrag. Konkret gjennomføring med valg av kunstnere, og i gitte tilfeller antall kunstverk, vil finne sin løsning gjennom det videre arbeidet. Valgte kunstnere for direkte oppdrag, innkjøp eller konkurranse godkjennes av kunstkomitéen.

FORMIDLING

Når de enkelte kunstprosjektene er spesifisert vil kunstkomitéen ta stilling til hvordan disse på mest hensiktsmessig måte skal formidles. Samtlige enkeltverk får permanent montert skilt med verkinformasjon, samt eventuell beskrivelse av kunsten. Skilt ute skal sikres forsvarlig og tåle den slitasten av vær og vind.

BUDSJETT

Hele budsjettet	NOK 3 000 000,-
Konsulent honorar, konsulentutgifter	
12,5 % av budsjettet	375 000,-
Uforutsette utgifter og prisstigning (buffer)	300 000,-
Formidling: fotografering, skilting etc.	60 000,-
Konkurransse honorar 40 000 x 4	160 000,-
Sum utgifter til administrasjon etc.	895 000,-
Rest til kunst	2 105 000,-
BKH avgift 5%	105 250
REST TIL KUNST	1 999 750,-

TIDSPLAN

Oppstart Kunstkomité:	august 2025
Kunstplan skisse:	sept 2025
Kunstplan ferdig redigert:	20. oktober
Utlyse prekvalifisering for oppdrag annonsering:	15. november
Innsendingsfrist søknader prekvalifisering:	15. januar 2026
Gjennomgang av søknader:	januar-mars 2026
Utvelgelse kunstnere:	april/mai 2026
Kunsten ferdigstilles innen skolestart høsten 2027	
Skolen forventes å stå ferdig med kunst	i løpet av 2027

Kunstbudsjettet er NOK 3 000 000 til kunstprosjektet, inkl. honorar for kunstkonsulent som er inntil kr. 375 000 (med timesats på kr. 797,-) og 5% til BKH-avgift (på kunstnerhonorar). Samtlige utgifter ved gjennomføring av Kunstprosjektet, herunder honorar og reisegodtgjørelse til Kunstkonsulenten, jf. punkt 8 og 9, skal dekkes av Kunstbudsjettet.

Kunstplanen er skrevet av Kunstkonsulent Ruth Elisiv Ekeland